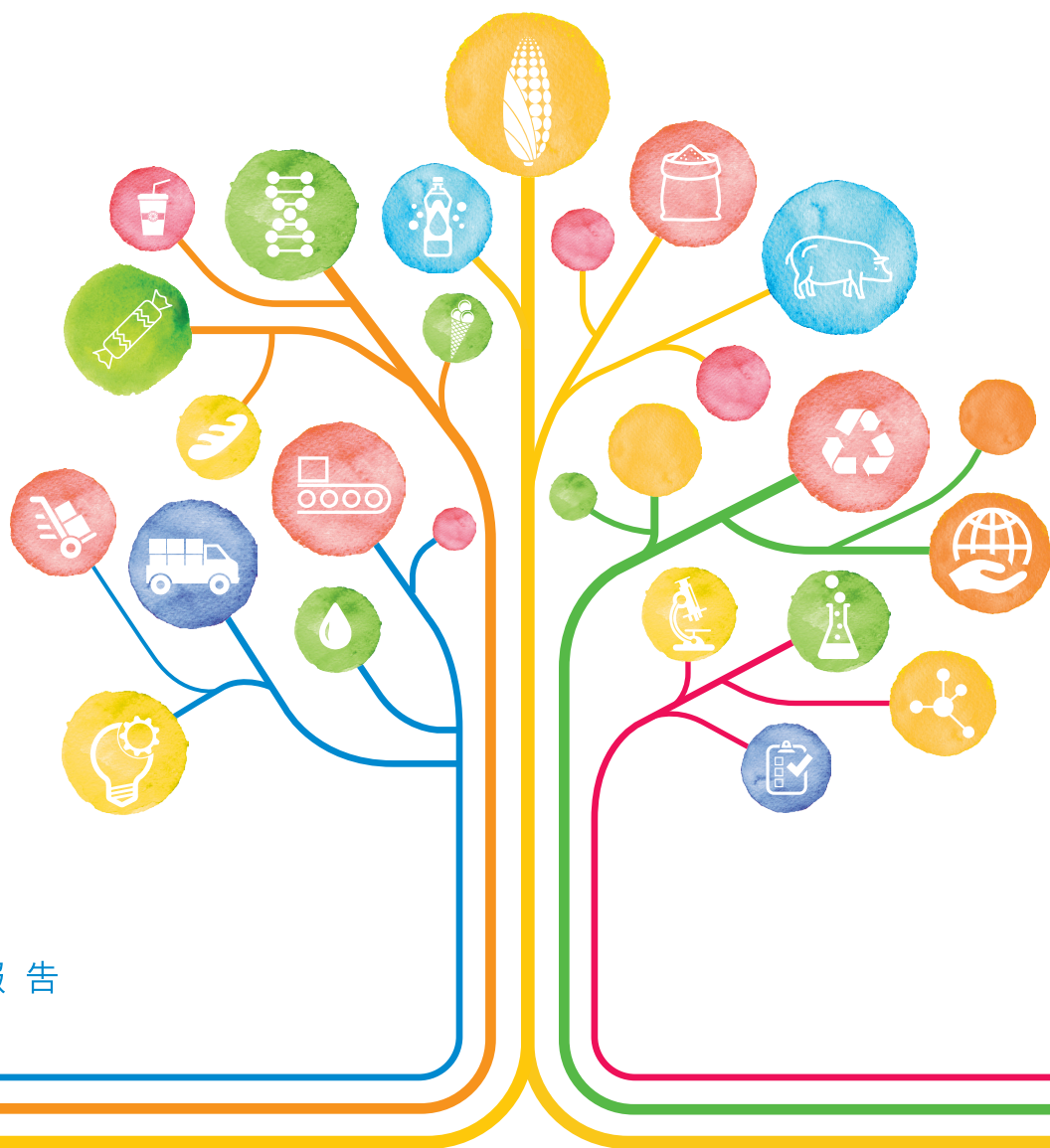




大成糖業控股有限公司\*  
GLOBAL Sweeteners Holdings Limited

(於開曼群島註冊成立之有限公司)

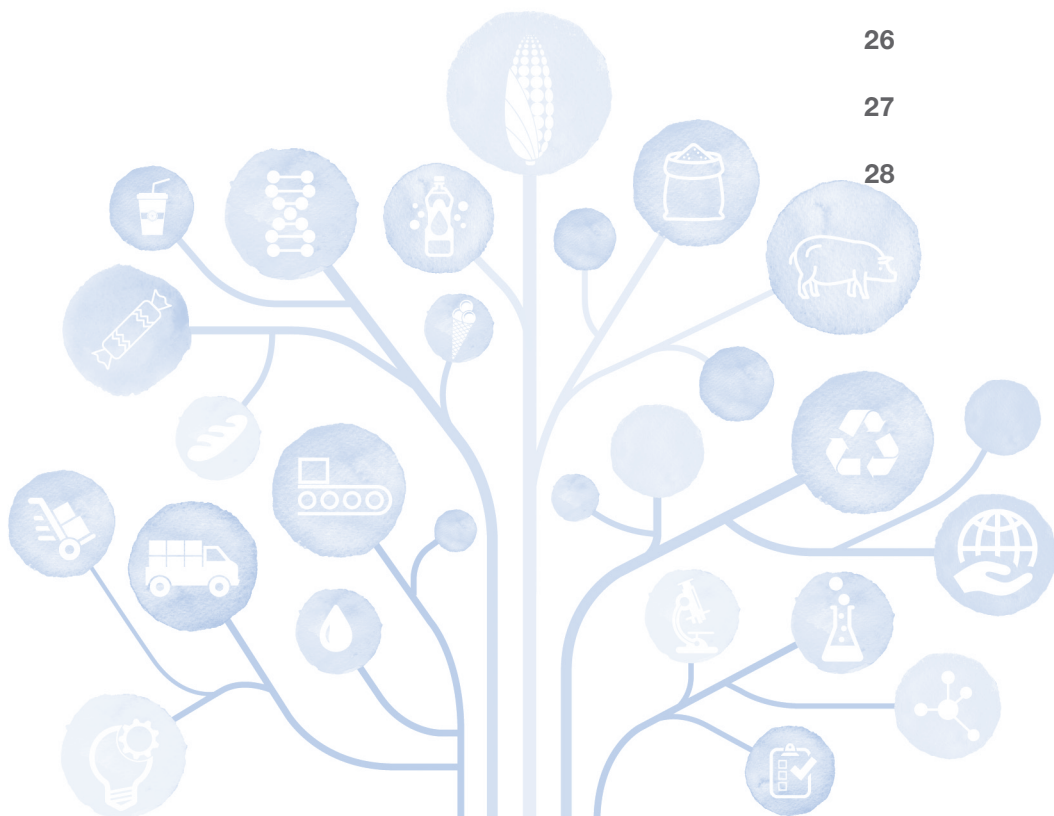
股份代號：03889



2020 中期報告

# 目錄

財務摘要	2
公司資料	4
致股東簡報	5
管理層討論及分析	7
其他資料披露	15
簡明綜合財務報表	
簡明綜合損益及其他全面收益表	24
簡明綜合財務狀況表	25
簡明綜合權益變動表	26
簡明綜合現金流量表	27
簡明綜合財務報表附註	28

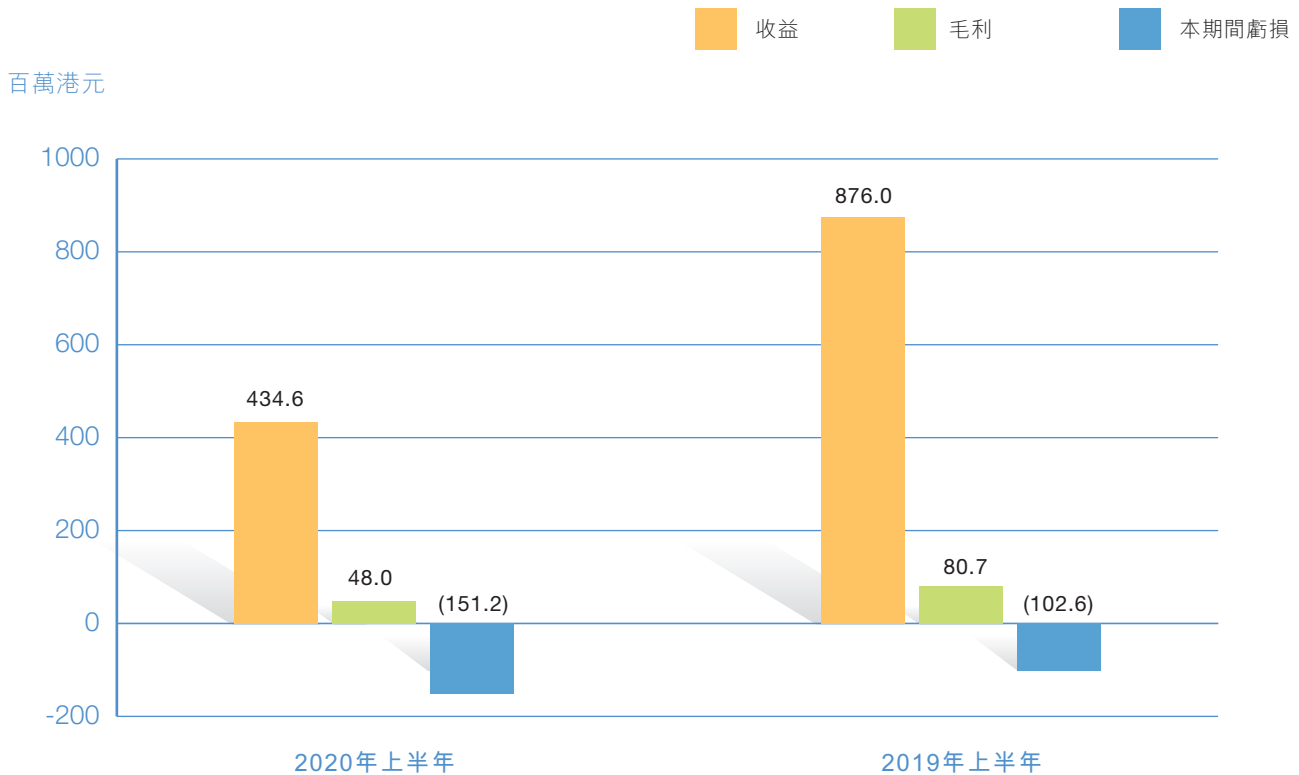




## 財務摘要

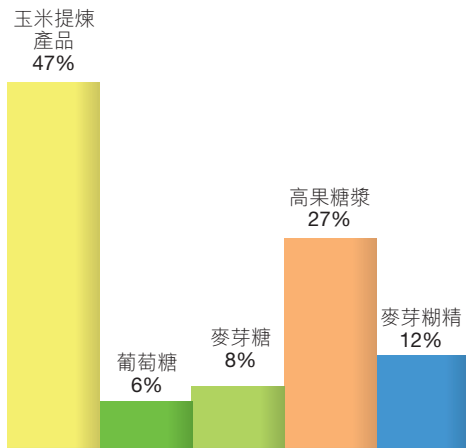
截至6月30日止六個月

	2020年 (未經審核)	2019年 (未經審核)	變動%
收益(百萬港元)	434.6	876.0	(50.4)
毛利(百萬港元)	48.0	80.7	(40.5)
除稅前虧損(百萬港元)	(151.2)	(102.6)	不適用
本期間虧損(百萬港元)	(151.2)	(102.6)	不適用
每股基本虧損(港仙)	(9.9)	(6.7)	不適用
每股中期股息(港仙)	無	無	不適用

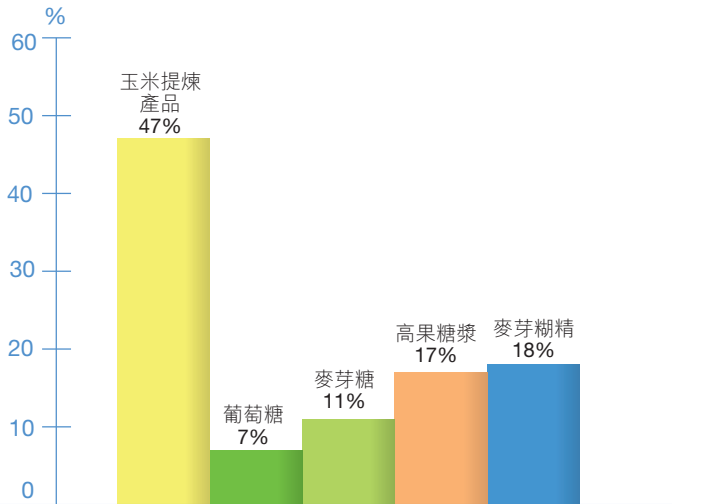


### 收益分佈

2020年上半年

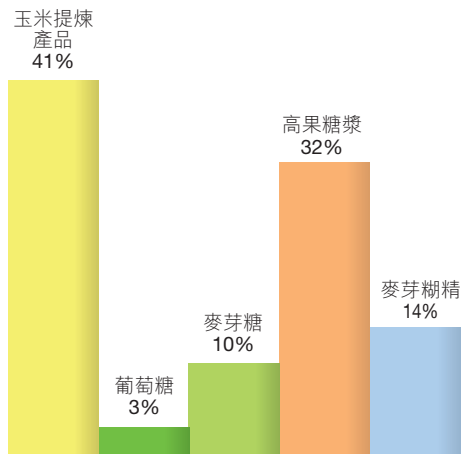


2019年上半年

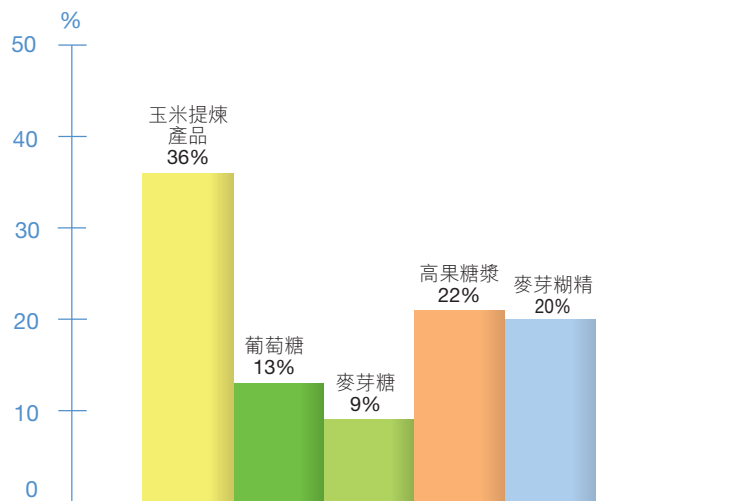


### 毛利分佈

2020年上半年



2019年上半年





## 董事會

### 執行董事

張子華先生(代理主席)

### 獨立非執行董事

范煒然先生(於2020年7月22日獲委任)

方偉豪先生

盧炯宇先生

溫俠先生(於2020年7月22日辭任)

## 公司秘書

陳昇輝先生 · HKICS · HKICPA

## 註冊辦事處

Cricket Square  
Hutchins Drive  
PO Box 2681  
Grand Cayman KY1-1111  
Cayman Islands

## 總辦事處及香港主要營業地點

香港  
九龍  
尖沙咀  
廣東道9號  
港威大廈第六座  
22樓2202-04室

## 核數師

中審眾環(香港)會計師事務所有限公司  
執業會計師  
香港  
灣仔  
港灣道18號  
中環廣場  
42樓

## 香港法律之法律顧問

趙不渝馬國強律師事務所  
香港  
中環  
康樂廣場1號  
怡和大廈40樓

## 主要往來銀行

中國銀行(香港)有限公司  
香港  
花園道1號  
中銀大廈

## 主要股份過戶登記總處

Conyers Trust Company (Cayman) Limited  
Cricket Square  
Hutchins Drive  
PO Box 2681  
Grand Cayman KY1-1111  
Cayman Islands

## 香港股份過戶登記分處

卓佳證券登記有限公司  
香港  
皇后大道東183號  
合和中心54樓

## 網址

[www.global-sweeteners.com](http://www.global-sweeteners.com)

## 股份代號

03889



致各位股東：

因應新型冠狀病毒肺炎疫情爆發，中央政府於2020年第一季度實施嚴格的疫情防控措施，國內大部分經濟和民生活動均處於停頓狀態。隨著疫情於第二季度開始緩和，各地工商活動逐步恢復，惟期內疫情在世界各地迅速蔓延，使整體營商環境蒙上陰影。

## 業務回顧

期內，為遏制新型冠狀病毒肺炎疫情進一步蔓延，國內大部分地區於第一季度實施客運及貨運限制，物資運輸嚴重受阻，加上國儲玉米拍賣延遲，致玉米供應出現間歇性短缺，使玉米價格大幅飆升。本集團的上游業務一方面面對高企的原材料成本，另一方面承受經濟下行需求明顯萎縮的壓力，上游玉米提煉業務的生產基本無法體現商業效益。回顧期內，在政府對進口糖採取徵收高關稅和打擊走私糖等措施下，國內、外糖價的巨大差距有所收窄，國內甜味劑價格逐步向穩。然而，國內市場競爭依然激烈，加上大型飲料及食品加工業集中的華東地區的廠商紛紛將產業鏈向上游延伸，使甜味劑需求進一步萎縮。

由於各行業的不景氣使需求下降，加上原材料成本上漲及本集團的資金壓力，本集團大部分生產設施於回顧期間均已暫停運作，並主要銷售上一年度的存貨，故銷量和銷售收入均大幅減少。毛利下滑以及財務成本高企，使本集團於上半年度的淨虧損及現金流出均同比上升。

為了徹底解決沉重的財務負擔及扭轉本集團的財務狀況，管理層在回顧期間繼續致力落實債務重組計劃。於回顧期內，債務重組更取得階段性的進展。本集團的其中一家貸款銀行中國銀行吉林省分行於二月中旬通知本集團，其與中國信達資產管理股份有限公司吉林省分公司達成協議，轉讓本集團與大成生化集團未償還貸款連同擔保責任合共約人民幣4,000,000,000元予後者，作為債務重組計劃的第一步。管理層於上述貸款轉讓完成後繼續探討債務重組計劃的下一步。預計其他貸款銀行將參照此模式以解決本集團所結欠的款項。

於回顧期內，本集團積極配合政府徵收綠園區土地及上蓋物業的事宜。地方政府於回顧期內已就徵收由本集團全資附屬公司帝豪食品持有的物業發出通告。預期帝豪食品可於今年第三季度完成交付其物業，本集團可藉此獲得人民幣443,000,000元的補償金，該筆款項將有助紓緩本集團於停產期間的財務及現金流壓力，並為本集團搬遷長春市生產設施的資本開支提供部分資金。預期餘下的物業將陸續根據政府相關政策由政府徵收，由於相關物業已被政府列為中國棚戶區改造政策範圍內，此將有利於加快徵地進程。

## 未來展望

國內生產總值於第二季度開始止跌回升**3.2%**，較市場預期為佳，而整個**2020**年上半年的國內生產總值則同比下降**1.6%**。雖然國內經濟正穩步復甦，惟全球經濟均因新型冠狀病毒肺炎疫情陷入衰退邊緣，而且新型冠狀病毒肺炎疫情爆發已蔓延全球，跨境貿易被阻斷。另一方面，中、美在經濟、政治、科技等多個領域的磨擦不斷升級，加上國際關係日趨複雜，對**2020**年下半年的經濟發展構成重大不明朗因素。

本集團的業務不單面對激烈競爭、產品售價不振等挑戰，並同時受到需求萎縮和國內、外糖價的巨大價差所影響，故短期而言，生產活動只有造成現金流出的情況。本集團將密切注視市場的變化，並在權衡自身資金情況及生產效益後，尋找局部恢復生產的契機。

於下半年，管理層的首要工作是爭取落實債務重組計劃。管理層認為必須從根本解決本集團的沉重財務成本的問題，本集團業務才能回歸正軌。為了舒緩現金緊絀的情況，本集團將全力配合地方政府徵收綠園區土地，以取得政府補償金補充營運資金，並爭取早日完成所有生產設施搬遷至興隆山基地。

面對國內、外甜味劑市場的結構性轉變，本集團通過內部研發能力，改善流程提升效益，與及開發高增值下游終端產品以改善產品結構。此外，本集團亦積極探討與同業組成戰略聯盟或引入戰略投資者，為本集團的長遠發展探索新的路向。

在過去一段相對困難的經營時期，本公司及大成生化的最終主要股東一農投集團一直於財務及業務上給予本集團充分支持。管理層在最終主要股東和地方政府的全力支持下，有信心在可見將來，扭轉財務緊絀的狀況，並讓業務逐步恢復經濟效益。

代理主席  
張子華

2020年8月27日



## 管理層討論及分析

大成糖業控股有限公司(「本公司」)及其附屬公司(統稱「本集團」)主要從事各種玉米提煉產品及玉米甜味劑的生產和銷售，該等產品分為上游及下游產品。本集團的上游產品包括玉米澱粉、蛋白粉、玉米油及其他玉米提煉產品。玉米澱粉再作下游提煉以生產多種玉米甜味劑，例如玉米糖漿(葡萄糖漿、麥芽糖漿及高果糖漿)及固體玉米糖漿(麥芽糊精)。

### 業務回顧

本集團產品的售價受原材料(主要為玉米顆粒及玉米澱粉)價格、各種產品及有關替代產品在市場的供求情況、以及產品的不同規格所影響。

於截至2020年6月30日止六個月(「本期間」)，新型冠狀病毒肺炎疫情爆發持續對全球經濟環境造成壓力。企業停業、供應鏈斷裂及嚴格的封鎖措施，導致人口消費模式改變、需求停滯及經濟大幅放緩。因此，中華人民共和國(「中國」)的國內生產總值於2020年第一季度縮減6.8% — 是自1992年以來首次下跌。2020年第一季度中國的封鎖措施大幅降低對飼料產品的需求，尤其是在農曆新年期間的消費高峰期後。此外，儘管中國蔗糖價格按年上升，但隨着需求萎縮，中國甜味劑市場的競爭加劇。鑑於經營環境嚴峻，除本集團分別自2019年9月及2020年2月起於錦州及興隆山的下游生產暫停營運外，本集團亦於2020年第二季度暫停錦州元成生化科技有限公司(「錦州元成」)的上游營運。有關上述暫停營運的詳情，請參閱本公司日期為2019年9月24日、2020年2月10日及2020年5月29日的公告(合稱「暫停營運公告」)。受營運暫停影響，本集團的收益及毛利於本期間大幅下降。

就玉米供應而言，根據2020年7月美國農業部的估計，2020/21年度全球玉米產量估計為1,163,200,000公噸(「公噸」)(2019/20年度：1,112,400,000公噸)。然而，由於新型冠狀病毒肺炎疫情爆發導致燃料價格下跌，加上經濟放緩，削弱乙醇及飼料行業的玉米消費。國際玉米價格自2019年底的每蒲式耳608美仙(相當於每公噸人民幣1,670元)下跌至於2020年6月底的每蒲式耳548美仙(相當於每公噸人民幣1,528元)(2019年6月底：每蒲式耳503美仙(相當於每公噸人民幣1,361元))。於中國，估計2019/20年度玉米收成將產出約266,500,000公噸(2018/19年度：約260,800,000公噸)玉米，而2020年的消耗量估計為285,500,000公噸。此外，封鎖措施導致本期間中國玉米顆粒運輸延誤及玉米拍賣延誤。玉米短缺推高國內的玉米價格。因此，截至2020年6月底，中國玉米價格飆升至每公噸人民幣2,158元(2019年6月底：每公噸人民幣1,800元)。經濟下行及需求減少，使繼續上游玉米提煉的生產業務在商業上並不可行。為紓緩情況，本集團已從2020年第二季度開始暫停錦州元成的生產營運，並利用其存貨繼續進行銷售業務。因此，本集團的上游業務於本期間的表現受到不利影響。雖然中國經濟於第二季度出現緩慢復甦跡象，國內生產總值增長率為3.2%，但由於預期新型冠狀病毒肺炎疫情將於2020年為全球經濟帶來未知數，故未來經營環境仍將充滿挑戰。本集團將繼續監察市場狀況，並審慎決定本集團的業務策略，優化本集團生產設施的營運，在維持相對穩健的現金流與保持其市場佔有率中取得平衡。



就糖市場而言，由於巴西、印度及泰國的產量有望增加，故預期2020/21年度全球產量將達到188,100,000公噸。雖然行業估計顯示2020年糖的需求有所增長，但新型冠狀病毒肺炎疫情的影響對國際糖價有一定影響。因此，國際糖價於2020年6月底下跌至每磅11.84美仙(相當於每公噸人民幣1,853元)(2019年6月底：每磅12.32美仙，相當於每公噸人民幣1,871元)。而中國國內2020/21年度收成季節的糖產量則維持在10,700,000公噸的相若水平(2019/20年度：10,800,000公噸)，消耗量仍維持於約15,800,000公噸(2019年：15,800,000公噸)。因此，於2020年6月底國內糖價上升至每公噸人民幣5,573元(2019年6月底：每公噸人民幣5,390元)。為保護本地糖生產商，及縮窄國際糖價與國內糖價的巨大差距，自上年度起，中國政府除了對進口糖徵收高關稅外，亦積極打擊走私糖。該等措施對維持國內糖價已見成效。然而，由於華東地區多家用戶已採用綜合一體化生產，並向上游擴展，以確保原料供應，甜味劑市場有所萎縮，競爭更趨劇烈。經濟放緩亦對甜味劑產品的需求造成影響。該等影響在中國東北的低利潤率地區尤為突出。因此，本集團已暫停錦州及興隆山的下游甜味劑生產設施的營運，直至市場景氣恢復。本集團將繼續運用其研發能力以改善營運效率以降低成本，同時開發更符合市場需求的產品以應對市場變化。

由於新型冠狀病毒肺炎疫情將持續影響全球經濟，預期2020年下半年的經營環境將會充滿挑戰。中國及美國(「美國」)之間的緊張局勢將進一步增加經濟及復甦步伐的不確定性。除此之外，經濟放緩及市場競爭加劇將使本已低迷的市場進一步受壓。短期而言，本集團將繼續密切留意新型冠狀病毒肺炎疫情爆發的發展、市場狀況以及本集團的財務狀況，確保本集團附屬公司在實際可行情況下盡快恢復生產營運。長遠而言，本集團將繼續透過其品牌及以客為本的精神，了解客戶不斷變化的需求及對產品的要求，以鞏固其市場地位，並持續投入研發以進一步改善成本效益及產品組合。

## 補救措施的最新資料

本公司的外聘核數師(「核數師」)於本公司截至2019年12月31日止年度的年報(「2019年年報」)的獨立核數師報告中，就本集團截至2019年12月31日止年度的綜合財務報表不發表意見。繼2019年年報「補救措施的最新資料」一段所載的管理層回應及管理層已經或將會採取的本公司補救措施所述，本公司管理層謹此提供由本公司審核委員會(「審核委員會」)於嚴格審閱本期間的管理層狀況後，考慮、建議及同意以下已經或將會採取的若干補救措施的最新資料：

### 1. 財務擔保合約

誠如2019年年報所詳述，由於本集團未能獲得長春大金倉玉米收儲有限公司(「大金倉」)的可靠財務資料，使專業估值師無法進行準確估值，財務擔保合約(「財務擔保合約」)並沒有於本集團截至2019年12月31日止年度的綜合財務報表中確認。於本期間，情況仍然持續。然而，本公司董事(「董事」)會(「董事會」)及大成生化科技集團有限公司(「大成生化」，連同其附屬公司統稱「大成生化集團」)的董事會一直在積極探索解決財務擔保合約的不同方案。



## 管理層討論及分析

誠如本公司及大成生化日期為2020年2月25日的聯合公告(「**二月聯合公告**」)所披露，大金倉與中國銀行股份有限公司偉峰國際支行(「**偉峰中國銀行**」)所訂立貸款協議項下的定期貸款(「**大金倉貸款**」)經已到期並須即時支付。作為該等貸款協議其中一項條件，本集團及大成生化集團的若干附屬公司(合稱「**擔保人附屬公司**」)已向偉峰中國銀行提供擔保，以保證大金倉履行其於該等貸款協議項下的責任，惟大金倉未能償還有關貸款，該等貸款協議項下的未償還本金總額為人民幣2,490,000,000元連同未償還利息。因此，偉峰中國銀行有機會要求擔保人附屬公司於其所要求的任何時間承擔金額為人民幣2,490,000,000元連同未償還利息的全部責任。

於本期間，本集團及大成生化集團的中國主要貸款銀行、吉林省人民政府國有資產監督管理委員會(「**吉林省國資委**」)、吉林省農業投資集團有限公司(「**農投**」，連同其附屬公司統稱「**農投集團**」)(由吉林省國資委控制的實體，為大成生化的間接主要股東)以及本集團及大成生化集團的管理層繼續商議債務重組計劃的細節。於2020年2月中旬，本公司獲中國銀行股份有限公司吉林省分行(「**中國銀行吉林省分行**」)告知，其已與中國信達資產管理股份有限公司吉林省分公司(「**新債權人**」)訂立轉讓協議，據此，中國銀行吉林省分行同意向新債權人出售，而新債權人已同意以約人民幣815,700,000元作價購買未償還本金總額為人民幣4,016,500,000元的貸款(「**轉讓貸款**」)的所有權利及利益，當中包括本集團金額為人民幣198,600,000元的貸款及金額為人民幣2,490,000,000元的大金倉貸款，連同未償還利息。於轉讓貸款轉讓完成後，本集團及大成生化集團的管理層繼續探討債務重組計劃的下一步工作，藉此達成債務重組及大幅改善本集團及大成生化集團的財務狀況。本公司連同大成生化將竭力促使落實債務重組計劃。董事會預期本集團能在截至2020年12月31日止年度之前解決轉讓貸款及大金倉貸款項下的所有應付款項及欠款，以及相關的非無保留審計意見。於2020年6月30日及截至本報告日期止，大金倉提取的金額為人民幣2,490,000,000元(2019年12月31日：人民幣2,490,000,000元)。有關進一步詳情，請參閱於第28頁的簡明綜合財務報表附註2.2第(1)項。

### 2. 有關持續經營的重大不明朗因素

就與本集團持續經營能力有關的重大不明朗因素而言，董事會已經於第28頁的簡明綜合財務報表附註2.2發表意見及載列已獲本公司管理層就改善本集團財務狀況而採取的多項措施。

取決於第28頁的簡明綜合財務報表附註2.2所載列的建議措施的成果，董事會(包括審核委員會)認為本集團將擁有充足的營運資金以應付自2020年6月30日起至少12個月的營運需要。

## 財務表現

於本期間，由於新型冠狀病毒肺炎疫情爆發以及經濟放緩，本集團的大部分生產設施都已暫停運作。暫停營運導致本集團上游及下游分部的銷量分別大幅下降約48.2%及50.7%至87,000公噸及74,000公噸(2019年：168,000公噸及150,000公噸)。因此，本集團於本期間的綜合收益大幅減少約50.4%至約434,600,000港元(2019年：876,000,000港元)。

於本期間，為防止新型冠狀病毒肺炎疫情擴散，中國政府已在中國大部分城市實施嚴格的封鎖措施。業務營運暫停及主要交通樞紐封鎖導致供應鏈斷裂，加上國家的玉米拍賣被推遲。於本期間玉米顆粒供應有限導致中國玉米顆粒價格上升。加上本期間內本集團若干生產設施暫停運作的影響，本集團於本期間的毛利下跌約40.5%至約48,000,000港元(2019年：80,700,000港元)。然而，於本期間，錦州元成主要消耗其於2019年最後季度所生產的存貨，而當時的玉米價格較本期間相對較低，本集團上游分部的毛利率因此有所改善。雖然甜味劑市場需求停滯及競爭加劇使玉米甜味劑價格受壓，但本集團已進一步暫停低使用率的設施，並整合資源於效率較高的生產基地。本集團下游分部的利潤率於本期間略有改善。因此，本集團的毛利率增加約1.8個百分點至約11.0%(2019年：9.2%)。

儘管本集團不斷致力控制成本及優化營運規模，惟毛利大幅下降及財務成本高企拖累本集團整體表現。因此，本集團於本期間錄得淨虧損及LBITDA(即未計利息、稅項、折舊及攤銷前虧損)分別約為151,200,000港元(2019年：102,600,000港元)及約33,300,000港元(2019年：21,600,000港元)。

### 上游產品

(銷售額：205,700,000港元(2019年：410,400,000港元))

(毛利：19,600,000港元(2019年：29,200,000港元))

有關本集團於錦州的玉米提煉業務，2020年第一季度設施利用率低及隨後第二季度停產導致玉米澱粉及其他玉米提煉產品的銷量分別大幅下降至約65,000公噸(2019年：106,000公噸)及22,000公噸(2019年：62,000公噸)，其收益亦分別下降至約159,600,000港元(2019年：286,200,000港元)及46,100,000港元(2019年：124,200,000港元)。玉米澱粉的內部消耗約為7,000公噸(2019年：32,000公噸)，主要用作本集團下游生產的原材料。

於本期間，錦州元成主要銷售2019年最後季度玉米價格較低時所生產的存貨。此外，有關暫停營運的支出部分被分配至其他支出。因此，本集團玉米澱粉及其他玉米提煉產品的平均銷售成本分別下降約2.1%及約14.6%。另一方面，於本期間，由於下游市場需求呆滯，玉米澱粉平均售價下降約9.0%。其他玉米提煉產品方面，由於中美緊張關係升溫，加上美國大豆因封鎖邊境而延遲運輸，飼料相關玉米提煉產品(如玉米蛋白粉及纖維)需求有所改善。於本期間，其他玉米提煉產品平均售價上升約4.9%。因此，玉米澱粉及其他玉米提煉產品分部分別錄得毛利約16,700,000港元(2019年：48,000,000港元)及2,900,000港元(2019年：毛虧：18,800,000港元)，而毛利率分別約為10.5%(2019年：16.8%)及6.3%(2019年：毛虧率：15.1%)。



## 管理層討論及分析

### 玉米糖漿

(銷售額：175,500,000 港元(2019年：304,600,000 港元))

(毛利：21,800,000 港元(2019年：35,500,000 港元))

於本期間，玉米糖漿分部的收益及毛利分別減少約 42.4% 及 38.6% 至分別約 175,500,000 港元(2019年：304,600,000 港元)及 21,800,000 港元(2019年：35,500,000 港元)。該減幅主要是由於興隆山廠區及錦州廠區暫停營運導致銷量下降約 43.3% 至約 55,000 公噸(2019年：97,000 公噸)所致。由於自去年以來甜味劑市場競爭激烈(尤其是在中國東北等低利潤地區)，本集團已暫停中國東北地區大部分生產設施，並整合其資源於上海的生產基地。因此，本期間玉米糖漿分部的毛利率改善至約 12.4% (2019年：11.7%)。

### 固體玉米糖漿

(銷售額：53,400,000 港元(2019年：161,000,000 港元))

(毛利：6,600,000 港元(2019年：16,000,000 港元))

於本期間，由於銷量減少至約 19,000 公噸(2019年：53,000 公噸)，麥芽糊精的收益約為 53,400,000 港元(2019年：161,000,000 港元)。由於有關暫停營運的支出部分已分配至其他支出，而上海生產基地的營運效率相對較高，麥芽糊精的平均成本減少約 8.9%。因此，雖然固體玉米糖漿分部的毛利因銷量下降而下跌約 58.8% 至約 6,600,000 港元(2019年：16,000,000 港元)，但其毛利率則改善至約 12.4% (2019年：9.9%)。

### 出口銷售

於本期間，本集團出口約 7,000 公噸(2019年：18,000 公噸)上游玉米提煉產品及約 1,000 公噸(2019年：8,000 公噸)玉米甜味劑，出口銷售額分別約 15,900,000 港元(2019年：35,100,000 港元)及 3,000,000 港元(2019年：30,500,000 港元)，共佔本集團總收益約 4.3% (2019年：7.5%)。

### 其他收入及所得、經營支出、財務成本及所得稅開支

#### 其他收入及所得

於本期間，本集團的其他收入及所得減少約 34.0% 至約 6,200,000 港元(2019年：9,400,000 港元)。於本期間，由於暫停營運，分包收入減少約 700,000 港元，以及並無錄得銷售包裝物料及副產品所得收益(2019年：1,500,000 港元)。於本期間，遞延收入攤銷亦減少約 1,600,000 港元。

#### 銷售及分銷成本

於本期間，銷售及分銷成本下降約 53.6% 至約 35,800,000 港元(2019年：77,100,000 港元)，佔本集團收益約 8.2% (2019年：8.8%)。該減幅主要是由於本期間銷量下降，使運輸及包裝成本減少。

#### 行政費用

於本期間，行政費用維持在約 54,200,000 港元的相若水平(2019年：54,600,000 港元)，佔本集團收益約 12.5% (2019年：6.2%)。

### 其他支出

於本期間，本集團其他支出增加至約 39,900,000 港元(2019年：23,800,000 港元)。該增幅主要是由於與若干生產設施的閒置產能有關的支出約為 36,800,000 港元所致，而去年同期則約為 14,500,000 港元。

### 財務成本

於本期間，本集團的財務成本增加至約 75,500,000 港元(2019年：37,300,000 港元)，是由於應付貿易賬款利息增加至約 47,200,000 港元(2019年：8,700,000 港元)所致。

### 所得稅開支

由於本集團全部附屬公司於本期間錄得稅項虧損，故於本期間並無所得稅開支(2019年：無)。

### 股東應佔虧損淨值

毛利大幅下降及財務成本高企拖累本集團整體表現。因此，本集團於本期間的虧損淨值擴大至約 151,200,000 港元(2019年：102,600,000 港元)。

## 財務資源及流動資金

### 借貸淨值狀況以及計息銀行及其他借貸的結構

於2020年6月30日的計息銀行及其他借貸總額略減約 43,500,000 港元至約 919,000,000 港元(2019年12月31日：962,500,000 港元)，該減幅是由於在本期間償還若干銀行及其他借貸淨值約 33,300,000 港元以及匯率調整約 10,200,000 港元所致；而於2020年6月30日的現金及銀行結餘則減少 11,900,000 港元至約 18,900,000 港元(2019年12月31日：30,800,000 港元)。因此，借貸淨值減少至約 900,100,000 港元(2019年12月31日：931,700,000 港元)。

於2020年6月30日，本集團的計息銀行及其他借貸約為 919,000,000 港元(2019年12月31日：962,500,000 港元)，全部(2019年12月31日：全部)均以人民幣計值。所有計息銀行及其他借貸均須於一年內或需於要求時償還(2019年12月31日：79.2%須於一年內償還及 20.8%須於第二至第五年償還)。

於2020年6月30日，金額約 234,100,000 港元(2019年：238,900,000 港元)的計息銀行及其他借貸按介乎年利率約 7.0% 至 8.0% (2019年12月31日：年利率 7.0% 至 8.0%)的固定利率計息，年期為一年至三年。除此以外，本集團其餘計息銀行及其他借貸均按浮動利率計息。

### 周轉日數、流動資金比率及資本負債比率

授予客戶的信貸期一般介乎 30 至 90 天，視乎信用可靠度及與本集團的商業關係而定。雖然本集團的收益於本期間大幅下降約 50.4% 至約 434,600,000 港元(2019年：876,000,000 港元)，惟本集團已於本期間維持嚴謹的信貸監控，故應收貿易賬款周轉日數降至約 32 日(2019年12月31日：36 日)。



## 管理層討論及分析

由於本集團於本期間與其供應商商討延長信貸期，本期間應付貿易賬款周轉日數增加至約121日(2019年12月31日：82日)。

於2020年6月30日，本集團的存貨水平下降約72.7%至約52,700,000港元(2019年12月31日：193,000,000港元)，是由於若干附屬公司暫停營運所致。因此，本期間的存貨周轉日數下降至約25日(2019年12月31日：40日)。

於2020年6月30日，流動比率及速動比率分別下降至約0.1(2019年12月31日：0.3)及0.1(2019年12月31日：0.2)。該減幅是主要因為流動資產淨值減少所致。資本負債比率，即債務(即計息銀行及其他借貸總值)與虧絀及債務總值(即股東虧絀、非控股權益及計息銀行及其他借貸總值的總和)的比率約為253.9%(2019年12月31日：174.7%)。

### 主要投資

於2020年6月30日，本集團並無重大投資。除本報告「搬遷生產設施至興隆山廠區」一節所披露的搬遷計劃外，於本報告日期，本集團並無其他重大投資或資本資產的未來計劃。

### 重大收購及出售附屬公司及聯營公司

於本期間，並無重大收購或出售本公司之附屬公司、聯營公司或合營企業。

### 或然負債

於2020年6月30日，本集團並無任何重大或然負債。

### 資產抵押

於2020年6月30日，本集團的計息銀行及其他借貸671,838,000港元(2019年12月31日：712,637,000港元)以本集團金額分別為489,800,000港元(2019年12月31日：551,669,000港元)及55,548,000港元(2019年12月31日：58,126,000港元)的若干物業、廠房及設備及使用權資產，以及一家同系附屬公司金額為417,582,000港元(2019年12月31日：444,444,000港元)的應收款項作抵押擔保。

### 外匯風險

本集團大部分營運業務在中國進行，交易以人民幣結算，至於出口銷售(佔本集團收益約4.3%(2019年：7.5%))大部分交易以美元結算。本公司管理層一直密切監察本集團面對人民幣外匯波動的情況，並認為外幣波動並無面臨重大不利風險。因此，本集團現時不擬對沖所面對人民幣外匯波動的風險。本集團會持續檢討經濟狀況、本集團業務分部的發展以及整體外匯風險組合，並會在日後有需要時考慮適用的對沖措施。



## 未來計劃及前景

為保持本集團的競爭力，本集團將優化其生產並維持其市場佔有率，增強產品組合陣容及加強開發高增值產品及新應用的能力，落實債務重組計劃以改善本集團的財務狀況，並引進與國際主要同業公司組成的戰略業務聯盟。

由於新型冠狀病毒肺炎疫情將持續影響全球經濟，預期2020年下半年的經營環境將會充滿挑戰。中國及美國之間的緊張局勢將進一步增加經濟及復甦步伐的不確定性。除此之外，經濟放緩及市場競爭加劇將使本已低迷的市場進一步受壓。短期而言，本集團將繼續密切留意新型冠狀病毒肺炎疫情發展、市場狀況以及本集團的財務狀況，確保本集團附屬公司在實際可行情況下盡快恢復生產營運，讓本集團可盡量擴大各生產基地於供應原材料及服務各自的市場方面的協同效應。

長遠而言，本集團將繼續透過其品牌及以以客為本的精神，了解客戶不斷變化的需求及對產品的要求，以鞏固其市場地位，並持續投入研發以進一步改善成本效益及產品組合。

就本集團的財務狀況而言，管理層將全力以赴促使債務重組計劃的落實以改善本集團的財務狀況，在面對現行市況時採取審慎態度。

## 僱員人數及薪酬

於2020年6月30日，本集團於香港及中國共聘用約980名(2019年12月31日：1,000名)全職僱員。本集團注重人力資源對其成功的重要性，並深知人力資源管理在日益動盪的環境中是競爭優勢的根源。本集團非常注重新員工的挑選及招募、在職培訓及對僱員的評估及獎勵，使僱員的表現與本集團的戰略緊密相連。本公司亦認同員工的貢獻，並致力保持員工的薪酬福利和職業發展機會，以保留人才。薪酬包括按績效支付酌情花紅，符合業內慣例。本集團提供的員工福利包括強制性公積金、保險計劃及酌情花紅。



## 其他資料披露

### 中期股息

董事會不建議派發本期間的任何中期股息(截至2019年6月30日止六個月：無)。

### 董事於股份及相關股份中的權益及淡倉

於2020年6月30日，概無董事及本公司主要行政人員於本公司或任何相聯法團(定義見證券及期貨條例(「證券及期貨條例」)第XV部)的股份、相關股份或債權證中擁有根據證券及期貨條例第352條存置的登記冊所記錄，或根據香港聯合交易所有限公司(「聯交所」)證券上市規則(「上市規則」)附錄十所載上市發行人董事進行證券交易的標準守則(「標準守則」)須知會本公司及聯交所的權益及淡倉。

### 董事購買股份或債權證的權利

於本期間任何時間，本公司概無向任何董事或根據證券及期貨條例第XV部任何董事被視為擁有其股份及債權證權益的任何人士，授出可藉購入本公司股份或債權證而獲益的權利，彼等亦概無行使任何該等權利；或本公司或其任何附屬公司亦概無參與任何安排，致使董事可於任何其他法團獲得該等權利。

### 主要股東於股份及相關股份中的權益

於2020年6月30日，據董事所知，在本公司股份及相關股份中擁有根據證券及期貨條例第336條規定記錄於本公司須存置的登記冊內的權益或淡倉的人士(董事或本公司主要行政人員除外)如下：

名稱	身份／權益性質	持有股份數目 (a)	佔本公司已發行 股本百分比 (b)
大成玉米生化科技有限公司 (「大成玉米生化」)	實益擁有人	977,778,000 股(L)	64.01
大成生化	受控制法團的權益 (c)	977,778,000 股(L)	64.01
	實益擁有人	500,000 股(L)	0.03
現代農業產業投資有限公司 (「現代農業」)	受控制法團的權益 (d)	978,278,000 股(L)	64.04



備註：

- a. 字母「L」代表該名人士於本公司股本中擁有的權益。
- b. 根據於2020年6月30日1,527,586,000股已發行股份。
- c. 該等股份以大成生化的全資附屬公司大成玉米生化的名義登記。因此，根據證券及期貨條例，大成生化被視為於大成玉米生化擁有權益的全部股份中擁有權益。
- d. 該等股份以大成生化的名義登記或視為由大成生化擁有權益，於本報告日期，其已發行股本由現代農業實益擁有約35.2%。現代農業的全部已發行股本均由現代農業產業投資控股有限公司（「現代農業控股」）持有，而現代農業控股由吉林省現代農業產業投資基金（有限合夥）（「PRC LLP」）全資擁有。PRC LLP的唯一一般合夥人為吉林省現代農業產業基金有限公司（「GP」）。於本報告日期，PRC LLP投資資本的60.0%由農投擁有。因此，鑒於農投對PRC LLP的控制權，農投已成為本公司的間接控股股東。農投由吉林省國資委所控制。現代農業、現代農業控股、PRC LLP、GP、農投及吉林省國資委各自被視作於大成生化持有的權益中擁有權益。

截至2020年6月30日，概無董事或本公司主要行政人員在本公司股份或相關股份中擁有根據證券及期貨條例第336條規定本公司須存置的登記冊中記錄的權益或淡倉。

## 購買、出售或贖回本公司上市證券

於本期間內，本公司或其任何附屬公司概無購買、贖回或出售本公司任何上市證券。

## 遵守企業管治守則及標準守則

本公司致力確保高水平的企業管治以維護其股東利益，並投放相當資源於選取及訂立最佳常規。

董事認為，本公司於本期間已遵守上市規則附錄十四所載的企業管治守則（「企業管治守則」）的所有守則條文。

本公司已採納一套有關董事進行證券交易的操守守則，其條款不比標準守則所載的必守準則寬鬆。經向董事作出具體查詢後，全體董事已向本公司確認，彼等於本期間全期已遵循標準守則所載必守準則及本公司操守守則。

## 根據上市規則第13.51B條更新董事資料

獨立非執行董事方偉豪先生獲委任為聯交所上市公司中滔環保集團有限公司（股份代號：01363）之獨立非執行董事，自2020年8月3日起生效。

## 審核委員會

審核委員會已根據企業管治守則的規定成立，其中包括檢討及監察本集團的財務匯報程序、風險管理及內部監控制度。審核委員會由全體獨立非執行董事組成，即方偉豪先生(審核委員會主席)、范燁然先生及盧炯宇先生。

審核委員會定期與本公司高級管理層、內部審計團隊及核數師召開會議，以檢討本公司的財務匯報程序，以及內部控制、審計程序及風險管理的效用。

本集團於本期間的中期業績已由審核委員會審閱。

## 提名委員會

本公司的提名委員會(「**提名委員會**」)包括一名執行董事張子華先生(提名委員會主席)及兩名獨立非執行董事范燁然先生及盧炯宇先生。提名委員會的職責是(其中包括)釐定提名董事的政策，包括提名程序、提名委員會就挑選及推薦董事人選所採納的程序及標準。提名委員會亦檢討董事會架構、人數及組成，並就擬對董事會作出的變動及挑選獲提名的個人出任董事提出建議，以及檢討本公司採納的董事會成員多元化政策。

## 薪酬委員會

本公司的薪酬委員會(「**薪酬委員會**」)成員包括一名執行董事張子華先生及兩名獨立非執行董事范燁然先生(薪酬委員會主席)及盧炯宇先生。薪酬委員會的職責是(其中包括)就個別董事及高級管理層的薪酬待遇，以及本集團董事及高級管理層的薪酬政策及結構向董事會提出建議。薪酬委員會亦評估董事的表現及批准董事服務合約的條款。董事會已採納董事的薪酬政策，薪酬政策是按其品格、資歷及能力並參考市場基準而釐定。

## 企業管治委員會

本公司已遵照企業管治守則的規定成立本公司的企業管治委員會(「**企業管治委員會**」)，以釐定、制定及審閱本公司的企業管治政策及常規，並監察董事會及其委員會遵守其各自的職權範圍、企業管治守則的相關規定，或其他適用法例、法規、規則及守則的情況。企業管治委員會由一名執行董事張子華先生，及兩名獨立非執行董事方偉豪先生(企業管治委員會主席)及范燁然先生組成。

企業管治委員會已審閱本公司的企業管治政策及常規，並認為本公司於本期間已遵守企業管治守則的所有守則條文。

## 持續關連交易執行委員會

本公司的持續關連交易執行委員會(「**持續關連交易執行委員會**」)負責監察、審閱及管理本集團與大成生化集團的持續關連交易(「**持續關連交易**」)。持續關連交易執行委員會的主要職責為定期編製並向本公司的持續關連交易監督委員會(「**持續關連交易監督委員會**」)提呈持續關連交易報告。持續關連交易執行委員會成員包括孟祥豔先生及何小明先生，彼等均為本集團高級管理人員。

## 持續關連交易監督委員會

持續關連交易監督委員會由董事會設立，由全體獨立非執行董事組成，負責監督持續關連交易執行委員會。持續關連交易監督委員會的主要責任包含(其中包括)：

- (1) 不時訂立及修訂詳細的規則及指引(「**規定指引**」)，以供持續關連交易執行委員會遵守，據此確保與大成生化集團的未符合根據上市規則第14A章規定豁免或免除股東批准、年度檢討以及披露要求的持續關連交易(「**非豁免持續關連交易**」)，將根據有關本集團向大成生化集團採購玉米澱粉及其他原材料(例如酶)、本集團向大成生化集團銷售玉米甜味劑及大成生化集團向本集團供應電、水及蒸汽及提供污水處理服務的各項協議(「**新大綱協議**」)訂立，並按正常商業條款(或更優者)及公平合理的條款進行，且符合股東的整體利益；
- (2) 每季審閱持續關連交易執行委員會呈交的季度報告(「**持續關連交易季度報告**」)，內容有關本集團向大成生化集團採購玉米澱粉(粉狀或乳狀)及其他原材料，以及向大成生化集團銷售玉米甜味劑(「**建議採購及銷售事項**」)是否按規定指引進行；
- (3) 就大成生化集團向本集團提供公用設施服務(「**公用設施服務**」)而言，審閱持續關連交易執行委員會提交的有關大成生化集團於前季度如何收費的持續關連交易季度報告(當中列明大成生化集團實際產生成本及支出金額的憑證及詳細計算過程)，並向董事會建議所需採取之行動以收回大成生化集團多收的費用(如有)；及
- (4) 向董事會報告持續關連交易季度報告的審核結果，並向董事會提出建議，確保相關交易將按符合本集團及股東整體利益的方式訂立。

現行規定指引的主要條款載列如下：

- (1) 本集團不得向大成生化集團採購玉米澱粉及其他原材料、向大成生化集團銷售玉米甜味劑，或自大成生化集團取得公用設施服務，除非大成生化集團同意該等交易的採購價、售價、應付費用，並將按規定指引所訂的方式釐定其他商業條款；
- (2) 為確定玉米澱粉(乳狀或粉狀澱粉)及其他原料不時的當前市價，以確保大成生化集團向本集團提出的條款屬正常商業條款，根據規定指引，持續關連交易執行委員會將根據下列程序取得玉米澱粉及其他原料的市場售價：
  - (i) 持續關連交易執行委員會將從最少一名(或持續關連交易監督委員會不時釐定的其他數目)獨立供應商取得報價，並將該報價與大成生化集團向其獨立客戶供應可比較數量及規格的玉米澱粉及其他原料的條款作比較；
  - (ii) 乳狀玉米澱粉的總採購價及採購條款將以(i)大成生化集團向其獨立客戶提供玉米澱粉的平均單位售價，扣除於相關月份直至定價日期因以乳狀供應玉米澱粉所節省並應由大成生化集團客戶支付予大成生化集團相關單位運輸、存儲、保險、乾燥及／或包裝的成本；及(ii)獨立供應商採購可比較規格及數量的玉米澱粉報價，加以(倘並無計入採購價的一部分)於相關月份直至定價日期，本集團因向該等獨立供應商採購玉米澱粉所產生的任何額外成本(如運輸、存儲及／或保險成本)兩者當中的較低者所釐定；
  - (iii) 粉狀玉米澱粉的總採購價及採購條款將以(i)於相關月份直至定價日期大成生化集團向其獨立客戶提供玉米澱粉的平均單位售價；及(ii)獨立供應商採購可比較規格及數量的玉米澱粉的報價，加以(倘並無計入採購價的一部分)於相關月份直至定價日期，本集團因向該等獨立供應商採購玉米澱粉所產生的任何額外成本(如運輸、存儲及／或保險成本)兩者當中的較低者所釐定；及
  - (iv) 其他原料的總採購價及採購條款將以(i)(倘可用)可比較規格及數量的其他原料的平均單位售價加以(倘並無計入採購價的一部分)任何自該獨立供應商於相關月份直至定價日期的任何額外成本(如運輸、存儲及／或保險成本)；及(ii)獨立供應商就採購可比較規格及數量的其他原料報價，加以(倘並無計入採購價的一部分)於相關月份直至定價日期，本集團因向該等獨立供應商採購產品所產生的任何額外成本(如運輸、存儲及／或保險成本)兩者當中的較低者所釐定。
- (3) 就本集團銷售予大成生化集團的玉米甜味劑而言，銷售玉米甜味劑的總售價及條款是使用於直至定價日期五個營業日給予獨立客戶的可比較規格及數量的玉米甜味劑的平均單位售價所釐定；

- (4) 持續關連交易執行委員會須於每季結束後十五日內，向持續關連交易監督委員會呈交有關當季建議採購及銷售事項的持續關連交易季度報告；
- (5) 如本集團任何成員公司於持續關連交易季度報告涵蓋期間訂立的任何非豁免持續關連交易偏離有關新大綱協議的條款及／或違反規定指引，持續關連交易監督委員會可要求本集團採取持續關連交易監督委員會認為恰當的措施(包括調整價格)以糾正有關偏離或違反行為；及
- (6) 核數師獲委任於每季審議非豁免持續關連交易，並向持續關連交易監督委員會報告其審議結果。該報告須符合上市規則第 14A.56 條的規定。

持續關連交易監督委員會於本期間的詳細調查結果已於 2020 年 5 月 29 日及 2020 年 8 月 24 日刊發。誠如持續關連交易監督委員會所報告，(i) 於本期間內進行的建議採購及銷售事項符合規定指引；(ii) 大成生化集團就其於本期間內提供公用設施服務而收取的費用，是根據相關新大綱協議收取；及 (iii) 概無其他須敦請本公司股東垂注的事宜。

## 於回顧期內的補充資料

### 本集團若干附屬公司暫停營運及新型冠狀病毒肺炎疫情影響的最新資料

謹此提述暫停營運公告。由於中國東北甜味劑市場氣氛欠佳及中國爆發新型冠狀病毒肺炎疫情帶動國內玉米價格顯著上漲，並因下游消耗量萎縮而對玉米提煉產品的整體需求構成影響。董事會根據本集團當時可得的財務資料，考慮過持續本集團上游營運的利弊以及在評估當時市況後，斷定暫停其位於錦州廠區的上游營運對本集團較為有利。此外，自 2019 年最後季度起，大成生化興隆山廠區的上游營運暫停，致玉米澱粉的供應中斷，加上由於經濟放緩及新型冠狀病毒肺炎疫情爆發，甜味劑市場氣氛欠佳，董事會認為繼續暫停其下游營運對本集團較為有利。因此，自 2019 年最後季度起，帝豪食品及錦州大成暫停營運。於本報告日期，錦州廠區和興隆山廠區的整體運營仍處於暫停狀態。本集團管理層預期新型冠狀病毒肺炎疫情將持續對本集團的業務構成壓力，並影響本集團的營運。持續暫停營運或低設施利用率可能會對本集團的業績及財務狀況造成多方面影響，其中可能包括金融資產及非金融資產的減值可能性。本集團管理層將繼續評估新型冠狀病毒肺炎疫情對本集團財務狀況的影響，並繼續密切監察市場狀況、本集團財務狀況、尤其是新型冠狀病毒肺炎疫情爆發的發展情況，並將確保該等附屬公司將在可行範圍內儘快恢復生產運作。

### 搬遷生產設施至興隆山廠區

茲提述 2019 年年報，內容有關(其中包括)本集團暫停生產及搬遷位於長春市綠園區的生產設施，以待將生產設施搬遷至興隆山廠區。



本集團的搬遷計劃將以本集團的內部資源、來自徵收土地補償的所得款項及透過與行業參與者進行合作撥支。本公司管理層認為，本集團現有的專門技術就生產設施的搬遷而言屬足夠。

年產量 60,000 公噸(「公噸／年」)的葡萄糖／麥芽糖生產設施及 30,000 公噸／年的麥芽糊精生產設施的搬遷已分別於 2017 年 4 月及 2018 年 1 月完成。其他搬遷項目方面，鑑於經營環境有變，本集團正重新檢討其搬遷項目，及更改其可行性研究以提交(其中包括)相關政府部門審批。故此，更新時間表修改如下：

涉及生產設施的產品	將搬遷相關生產設施的產能 (公噸／年)	生產設施搬遷的預期時間
結晶葡萄糖*	100,000	待取得資金及有利市況
玉米提煉*	600,000	待取得資金及有利市況

\* 生產設施搬遷的預期時間須按管理層不時經考慮相關產品的市場及取得(其中包括)相關政府部門的可行性研究後作出最終決定，方可作實。因此，時間表可能有變，而本公司將適時以公告方式向其股東及潛在投資者提供最新信息。

## 根據上市規則第 13.19 條及 13.21 條之披露

### 違反貸款協議

- (1) 謹此提述本公司與大成生化於 2018 年 9 月 21 日的聯合公告。根據由本公司的間接全資附屬公司錦州大成食品發展有限公司(「錦州大成」)與中國銀行股份有限公司錦州港支行(「貸款人」)訂立的一份貸款協議(「貸款協議」)，內容有關一筆於 2018 年 12 月到期的十二個月定期貸款(「貸款」)，錦州大成須達成若干財務契諾，倘錦州大成未能遵守該等財務契諾，貸款人有權(其中包括)宣佈貸款項下的尚未償還本金金額、應計利息及所有其他應付款項總額即時到期及應付。貸款由本公司擔保，且由本集團若干成員公司提供擔保及抵押以獲取貸款。

錦州大成未能達成貸款協議項下若干財務契諾。有關違反事項賦予貸款人(其中包括)宣佈貸款協議項下的尚未償還本金金額、應計利息及所有其他應付款項總值即時到期及應付之權利。此外，相關違反亦可觸發其他本集團所訂貸款協議的交叉違約條文。

於本報告日期，貸款協議項下若干財務契諾尚未達成，而錦州大成尚未就違反貸款協議獲貸款人授出任何豁免，而貸款協議項下的尚未償還本金金額約為人民幣 19,800,000 元。



- (2) 誠如二月聯合公告所披露，本集團未能償還若干貸款，於本報告日期，該等貸款的未償還本金總額為人民幣198,600,000元連同未償還利息。大成生化所擔保的最高責任金額為人民幣199,000,000元(即本金金額)以及該等貸款協議項下可能應計的所有利息、責任、費用及罰款。

此外，大金倉未能償還貸款連同未償還利息，於本報告日期，本金總額為人民幣2,490,000,000元。擔保人附屬公司已提供擔保，以保證大金倉履行其於相關貸款協議項下的責任。因此，本集團及大成生化集團未能償還上述貸款亦可能觸發由本集團與大成生化集團訂立的其他貸款協議的交叉違約。

於2020年2月中旬，本公司獲中國銀行吉林省分行告知，其已與新債權人訂立轉讓協議，據此，中國銀行吉林省分行同意向新債權人出售，而新債權人已同意以約人民幣815,700,000元作價購買轉讓貸款的所有權利及利益，當中包括本集團上述金額為人民幣198,600,000元的貸款連同未償還利息及大金倉貸款。於轉讓貸款轉讓完成後，本集團及大成生化集團管理層繼續探討債務重組計劃的下一步工作，藉此達成債務重組及大幅改善本集團及大成生化集團的財務狀況。然而，截至本報告日期，本集團及大金倉尚未獲新債權人授出任何要求或豁免，而本集團及大金倉所欠付的未償還本金金額分別為人民幣198,600,000元及人民幣2,490,000,000元。

- (3) 茲提述本公司及大成生化日期為2020年5月4日之聯合公告。根據由錦州元成與中國建設銀行股份有限公司錦州分行及中國銀行股份有限公司錦州港支行(合稱「元成貸款人」)訂立本金總額為人民幣219,900,000元(合稱「元成貸款」)的多份貸款協議(合稱「元成貸款協議」)，錦州元成須達成若干財務契諾，倘未能履行或遵守任何該等財務契諾，元成貸款人有權(其中包括)宣佈元成貸款項下的尚未償還本金金額、應計利息及所有其他應付款項總額即時到期及需立即繳付。於本報告日期，元成貸款協議下的若干財務契諾尚未達成。有關違反事項賦予元成貸款人(其中包括)宣佈元成貸款協議項下的尚未償還本金金額、應計利息及所有其他應付款項總額即時到期及需立即繳付之權利。此外，有關違反事項可能亦觸發由本集團訂立的其他貸款協議的交叉違約條款。

於本報告日期，錦州元成尚未獲元成貸款人授出任何要求或豁免，而元成貸款協議項下的尚未償還本金金額為人民幣219,900,000元。



## 其他資料披露

### 根據上市規則第 13.20 條作出披露

#### 向大金倉提供財務資助

誠如本公司於 2015 年 3 月 31 日所公告，擔保人附屬公司於 2010 年 11 月至 2015 年 3 月期間就大金倉結欠偉峰中國銀行的債項初次授出財務擔保。

誠如本公司與大成生化日期為 2018 年 11 月 6 日的聯合公告以及本公司日期為 2018 年 12 月 3 日的通函所披露，大金倉尚未有足夠財務資源償還由擔保人附屬公司向偉峰中國銀行作出擔保的大金倉貸款，其未償還本金金額合共人民幣 2,490,000,000 元連未付利息。其最高受擔保額為人民幣 2,500,000,000 元。誠如上文「根據上市規則第 13.19 條及 13.21 條之披露」一節下「違反貸款協議」所披露，本集團於 2020 年 2 月中已接獲中國銀行吉林省分行通知，其已就轉讓貸款（其包括由擔保人附屬公司擔保的大金倉貸款）與新債權人訂立轉讓協議。本集團及大成生化集團正在探討債務重組計劃的下一步。於本報告日期，擔保人附屬公司尚未獲新債權人授出任何要求或豁免，而擔保人附屬公司授出擔保的最高本金金額維持在人民幣 2,500,000,000 元。由於本集團提供的擔保的資產比率高於 8%，故根據上市規則第 13.13 條，本公司須在一般披露責任下披露該等財務資助，並須在資產比率出現 3% 或以上增幅時遵守上市規則第 13.14 條。根據上市規則第 13.20 條項下的持續披露規定，本公司亦須在財務擔保合約生效的相關期間於其中期及年度報告內披露財務擔保合約。

#### 於回顧期間後之重要事項

截至本報告日期，本期間末後概無發生重要事項。



# 簡明綜合損益及其他全面收益表

截至2020年6月30日止六個月

截至6月30日止六個月

	附註	2020年 (未經審核) 千港元	2019年 (未經審核) 千港元
收益	4	434,576	876,003
銷售成本		(386,608)	(795,256)
毛利		47,968	80,747
其他收入及所得	4	6,227	9,386
銷售及分銷成本		(35,756)	(77,066)
行政費用		(54,179)	(54,571)
其他支出		(39,914)	(23,793)
財務成本	5	(75,544)	(37,337)
除稅前虧損	6	(151,198)	(102,634)
所得稅開支	7	—	—
本期間虧損		(151,198)	(102,634)
其他全面收益			
於其後或會重新分類至損益的項目：			
換算香港境外業務財務報表的匯兌差額		5,582	2,079
本期間全面虧損總值		(145,616)	(100,555)
應佔虧損：			
本公司擁有人		(151,198)	(102,634)
非控股權益		—	—
		(151,198)	(102,634)
應佔全面(虧損)收益總值：			
本公司擁有人		(145,683)	(100,555)
非控股權益		67	—
		(145,616)	(100,555)
每股虧損	8		
基本		(9.9) 港仙	(6.7) 港仙
攤薄		(9.9) 港仙	(6.7) 港仙



# 簡明綜合財務狀況表

於2020年6月30日

	附註	2020年 6月30日 (未經審核) 千港元	2019年 12月31日 (經審核) 千港元
<b>非流動資產</b>			
物業、廠房及設備	10	762,509	806,693
使用權資產		124,489	130,781
收購物業、廠房及設備的已付按金		15	225
無形資產		1,704	1,704
		<b>888,717</b>	<b>939,403</b>
<b>流動資產</b>			
存貨		52,713	193,035
應收貿易賬款及應收票據	11	75,460	190,528
預付款項、按金及其他應收款項	12	43,804	45,188
現金及銀行結餘		18,850	30,820
		<b>190,827</b>	<b>459,571</b>
<b>流動負債</b>			
應付貿易賬款	13	257,645	393,096
其他應付款項及應計項目	14	271,057	253,740
租賃負債		2,081	2,309
計息銀行及其他借貸		918,981	762,526
應付同系附屬公司款項	18(c)	127,041	136,267
應付稅項		23,306	22,929
		<b>1,600,111</b>	<b>1,570,867</b>
<b>流動負債淨值</b>		<b>(1,409,284)</b>	<b>(1,111,296)</b>
<b>資產總值減流動負債</b>		<b>(520,567)</b>	<b>(171,893)</b>
<b>非流動負債</b>			
計息銀行及其他借貸		—	200,000
租賃負債		156	1,094
遞延收入		26,187	27,567
遞延稅項負債		10,117	10,857
		<b>36,460</b>	<b>239,518</b>
<b>負債淨值</b>		<b>(557,027)</b>	<b>(411,411)</b>
<b>資本及儲備</b>			
股本	15	152,759	152,759
儲備		(704,059)	(558,376)
<b>本公司擁有人應佔虧絀</b>		<b>(551,300)</b>	<b>(405,617)</b>
<b>非控股權益</b>		<b>(5,727)</b>	<b>(5,794)</b>
<b>虧絀總值</b>		<b>(557,027)</b>	<b>(411,411)</b>

# 簡明綜合權益變動表

截至2020年6月30日止六個月

	本公司擁有人應佔								
	股本 千港元	股份溢價 千港元	物業 重估儲備 千港元	法定公積金 千港元	外匯儲備 千港元	累計虧損 千港元	總計 千港元	非控股權益 千港元	總計虧絀 千港元
於2020年1月1日	152,759	1,074,879	118,081	67,910	326,874	(2,146,120)	(405,617)	(5,794)	(411,411)
本期間虧損	-	-	-	-	-	(151,198)	(151,198)	-	(151,198)
本期間其他全面收益	-	-	-	-	5,515	-	5,515	67	5,582
本期間全面收益(虧損)總值	-	-	-	-	5,515	(151,198)	(145,683)	67	(145,616)
於2020年6月30日 (未經審核)	152,759	1,074,879	118,081	67,910	332,389	(2,297,318)	(551,300)	(5,727)	(557,027)

	本公司擁有人應佔								
	股本 千港元	股份溢價 千港元	物業重估 儲備 千港元	法定公積金 千港元	外匯儲備 千港元	累計虧損 千港元	總計 千港元	非控股權益 千港元	總計虧絀 千港元
於2019年1月1日 (經過往呈報)	152,759	1,074,879	65,173	67,820	315,354	(1,983,273)	(307,288)	(5,931)	(313,219)
採納香港財務報告準則 第16號時的會計政策變動	-	-	-	-	-	(187)	(187)	-	(187)
經重列	152,759	1,074,879	65,173	67,820	315,354	(1,983,460)	(307,475)	(5,931)	(313,406)
本期間虧損	-	-	-	-	-	(102,634)	(102,634)	-	(102,634)
本期間其他全面收益	-	-	-	-	2,079	-	2,079	-	2,079
本期間全面收益(虧損)總值	-	-	-	-	2,079	(102,634)	(100,555)	-	(100,555)
於2019年6月30日 (未經審核)	152,759	1,074,879	65,173	67,820	317,433	(2,086,094)	(408,030)	(5,931)	(413,961)



# 簡明綜合現金流量表

截至2020年6月30日止六個月

	截至6月30日止六個月	
	2020年 (未經審核) 千港元	2019年 (未經審核) 千港元
<b>經營業務現金流量</b>		
除稅前虧損	(151,198)	(102,634)
以下項目調整：		
財務成本	75,544	37,337
銀行利息收入	(195)	(341)
折舊		
— 物業、廠房及設備	37,825	37,524
— 使用權資產	4,572	6,145
遞延收入攤銷	(1,077)	(2,709)
出售物業、廠房及設備虧損，淨值	—	17
存貨(撇減撥回)撇減，淨值	(671)	7,091
應收貿易賬款及應收票據減值撥回，淨值	(1,092)	(861)
收購物業、廠房及設備的已付按金減值	62	—
預付款項、按金及其他應收款項減值，淨值	2,118	1,631
豁免應付款項	(810)	—
營運資金變動：		
存貨	138,872	(62,896)
應收貿易賬款及應收票據	114,066	69,731
預付款項、按金及其他應收款項	863	(45,199)
應付貿易賬款	(130,321)	28,182
其他應付款項及應計項目	(38,397)	11,839
經營業務所得(所用)現金	50,161	(15,143)
已收利息	195	341
已付稅項	(341)	(884)
<b>經營業務所得(所用)現金淨值</b>	<b>50,015</b>	<b>(15,686)</b>
<b>投資活動現金流量</b>		
購買物業、廠房及設備	(923)	(8,916)
<b>投資活動所用現金淨值</b>	<b>(923)</b>	<b>(8,916)</b>
<b>融資活動現金流量</b>		
新借計息銀行及其他借貸所得款項	65,556	412,516
償還計息銀行及其他借貸	(98,889)	(414,462)
已付利息	(17,025)	(18,085)
應付同系附屬公司款項(減少)增加	(10,467)	28,190
已抵押銀行存款減少	—	21,852
<b>融資活動(所用)所得現金淨值</b>	<b>(60,825)</b>	<b>30,011</b>
<b>現金及現金等值項目(減少)增加淨值</b>	<b>(11,733)</b>	<b>5,409</b>
期初現金及現金等值項目	30,820	20,120
外幣匯率變動的影響，淨值	(237)	664
<b>期末現金及現金等值項目，以現金及銀行結餘表示</b>	<b>18,850</b>	<b>26,193</b>

## 1. 公司資料

大成糖業控股有限公司(「本公司」)及其附屬公司(統稱「本集團」)截至2020年6月30日止六個月(「本期間」)的簡明綜合財務報表已於2020年8月27日獲董事(「董事」)會(「董事會」)通過決議案授權刊發。

本公司於2006年6月13日根據開曼群島法例第22章公司法(1961年第3號法例，經綜合及修訂)在開曼群島註冊成立為獲豁免有限公司。本公司的主要業務為投資控股。本公司的註冊辦事處地址為Cricket Square, Hutchins Drive, PO Box 2681, Grand Cayman KY1-1111, Cayman Islands。本公司的主要營業地點位於香港九龍尖沙咀廣東道9號港威大廈第六座22樓2202至04室。本集團主要從事玉米提煉產品及玉米甜味劑產品的生產及銷售。本集團於本期間的主要業務性質概無重大變化。

本公司為一家於英屬維爾京群島註冊成立的公司—大成玉米生化科技有限公司的附屬公司。董事認為，最終控股公司為大成生化科技集團有限公司(「大成生化」，連同其附屬公司統稱「大成生化集團」)，該公司為一家於開曼群島註冊成立的公司，其股份亦在香港聯合交易所有限公司(「聯交所」)主板上市。

## 2. 編製基準及會計政策

### 2.1 編製基準

本期間的簡明綜合財務報表是根據聯交所證券上市規則(「上市規則」)附錄16的適用披露規定及香港會計師公會頒佈的香港會計準則(「香港會計準則」)第34號「中期財務報告」編製。

簡明綜合財務報表並不包括年度綜合財務報表所需的所有資料及披露事項，並應與本集團截至2019年12月31日止年度的年度綜合財務報表一併閱讀。

### 2.2 持續經營

本集團於本期間錄得虧損約151,000,000港元(截至2019年6月30日止六個月：約103,000,000港元)；而於2020年6月30日，流動負債淨值約為1,409,000,000港元(2019年12月31日：約1,111,000,000港元)及負債淨值約為557,000,000港元(2019年12月31日：約411,000,000港元)。此外，由本公司的附屬公司長春帝豪食品發展有限公司(「帝豪食品」)就長春大金倉玉米收儲有限公司(「大金倉」)的利益所提供的財務擔保合約(「財務擔保合約」)(如附註16所述)產生的任何潛在負債或責任，將可能會對本集團的流動資金狀況造成重大不利影響。有關該等情況的重大不明朗因素可能使本集團持續經營的能力構成重大疑問，而本集團可能無法於一般業務過程中變現其資產及償付其負債。有鑒於此，並根據本公司審核委員會(「審核委員會」)嚴格審閱管理層狀況後的建議，本公司管理層已採取以下措施改善本集團的財務狀況：



# 簡明綜合財務報表附註

截至2020年6月30日止六個月

## 2. 編製基準及會計政策(續)

### 2.2 持續經營(續)

#### (1) 與銀行積極磋商，以取得足夠銀行借貸及降低本集團負債比率

誠如本公司截至2019年12月31日止年度的年報(「2019年年報」)所披露，本公司及大成生化一直與中華人民共和國(「中國」)的銀行積極磋商，以取得彼等對本集團的持續支持。於一個由本集團及大成生化集團於中國的主要貸款銀行代表、吉林省人民政府國有資產監督管理委員會(「吉林省國資委」)、吉林省地方金融監督管理局、吉林省農業投資集團有限公司(「農投」，連同其附屬公司統稱「農投集團」)(由吉林省國資委控制的實體，為大成生化的間接主要股東)以及本集團及大成生化集團的管理層在2019年2月1日於長春市所召開的會議上，各方認可債務重組計劃的方向，並重申其促成該計劃的意向。主要貸款銀行亦於會議上確認，在此過渡期間，彼等會繼續支持本集團及大成生化集團，並同意(1)不撤回已提供的任何銀行融資；(2)採取一切可能的措施確保所有現有的銀行貸款得以重續；及(3)可按年以代替按月支付利息，以減輕本集團的現金流壓力。

於2020年2月中旬，本公司獲中國銀行股份有限公司吉林省分行(「中國銀行吉林省分行」)告知，其已與中國信達資產管理股份有限公司吉林省分公司(「新債權人」)訂立轉讓協議，據此，中國銀行吉林省分行同意向新債權人出售，而新債權人同意以約人民幣816,000,000元作價購買其未償還本金總額約為人民幣4,017,000,000元的貸款(「轉讓貸款」)的所有權利及利益，當中包括本集團金額約為人民幣199,000,000元的貸款連同未償還利息及由本集團及大成生化集團的若干附屬公司(合稱「擔保人附屬公司」)擔保大金倉的債務。於轉讓貸款轉讓完成後，本集團及大成生化集團的管理層繼續探討債務重組計劃的下一步工作，藉此達成債務重組及大幅改善本集團及大成生化集團的財務狀況。董事會及大成生化的董事會(「大成生化董事會」)相信，一旦轉讓貸款得以解決，則其他重大未償還債務亦可通過類似的債務重組計劃解決。

## 2. 編製基準及會計政策(續)

### 2.2 持續經營(續)

#### (1) 與銀行積極磋商，以取得足夠銀行借貸及降低本集團負債比率(續)

債務重組計劃亦得到了政府的大力支持。於2020年3月5日，吉林省國資委向所有相關銀行及金融機構發出題為《關於商請各金融機構支持大成集團改革脫困化解債務風險的函》的正式文件，其中重申債務重組計劃以及本集團及大成生化集團的穩定經營一直為省、市政府的優先事項；並敦促長春市其他主要貸款銀行跟循中國銀行吉林省分行的債務重組計劃。

於本期間，本集團及大成生化集團的管理團隊著手就欠付其他主要貸款銀行的未償還債務促成與轉讓貸款類似的安排。現時預期，待獲得相關貸款銀行的內部審批後，本集團欠付其他主要貸款銀行的債務將於2020年完成轉讓。

本公司連同大成生化將竭力促成債務重組計劃的落實。董事會及大成生化董事會預期，本集團及大成生化集團將可於2020年解決轉讓貸款下到期欠付的全部款項及大金倉的債務。

#### (2) 徵收位於長春市綠園區的土地及樓宇

謹此提述本公司及大成生化日期為2017年3月2日的聯合公告及2019年年報。本公司及大成生化已與潛在買方(「潛在買方」)就買賣位於中國長春市綠園區的地塊以及建於其上的樓宇(「相關物業」)進行了商討。根據潛在買方的意向書，預期潛在買方將以不少於人民幣2,200,000,000元的代價購買相關物業，惟須以拍賣方式所釐定的價格為準。鑒於潛在買方為市政府擁有的企業，管理層對出售事項將得以落實持審慎樂觀態度。



## 2. 編製基準及會計政策(續)

### 2.2 持續經營(續)

#### (2) 徵收位於長春市綠園區的土地及樓宇(續)

誠如2019年年報所披露，本集團接獲來自長春市保障性安居工程領導小組日期為2018年4月28日的正式文件，確認相關物業為中國棚戶區改造政策下重建目標物業的一部分。有關政策將縮減流程及豁免若干稅項，預計能加快徵收相關物業的進度。此外，長春市保障性安居工程領導小組亦已於2018年9月27日的會議上確認相關物業的位置及面積。綠園區土地徵收辦事處亦已根據中國棚戶區改造政策出具日期為2019年10月30日之執行公告。大成生化集團從潛在買方收取約人民幣377,000,000元的徵收土地預付款項，該筆款項根據大成生化集團、潛在買方及長春市綠園區人民政府(「地方政府」)於2019年最後季度訂立的協議，確認潛在買方及地方政府對搬遷進度感到滿意後，確認為徵收相關物業的補償款。

於2020年6月10日，長春市土地儲備中心、地方政府、綠園區審計局、綠園區土地徵收辦事處、潛在買方、本集團與大成生化集團的代表在長春市舉行會議。會議上協定，長春市土地儲備中心及地方政府應加快結付應付大成生化集團的未付餘款人民幣400,000,000元。於本報告日期，大成生化集團已自地方政府收取人民幣200,000,000元，預期餘下金額將於2020年年底前支付。

另一方面，誠如本公司及大成生化於2020年8月24日所公告，地方政府宣佈徵收相關物業的決定。第一階段徵收(「帝豪徵收」)涉及本公司全資附屬公司帝豪食品所擁有的物業，總土地面積約達149,249平方米，總建築樓宇面積約達67,000平方米(「帝豪物業」)。根據地方政府發出的通知，帝豪食品須於2020年第三季前交付帝豪物業。本集團預期就帝豪徵收將收到補償金合共約人民幣443,000,000元。補償金金額是以吉林省國有土地上房屋徵收與補償辦法及長春市國有土地上房屋徵收與補償暫行辦法所挑選及聘用的獨立估值師於2020年8月中旬發出的評估報告所釐定。

預期相關物業的其餘部分將陸續根據相關政府政策由政府徵收。於本報告日期，本集團尚未與地方政府訂立有關帝豪徵收的正式協議。董事會預期，帝豪徵收的所得款項將有助紓緩停產期間本集團的財務及現金流壓力，並為本集團搬遷長春市生產設施的資本開支提供部分資金。



## 2. 編製基準及會計政策(續)

### 2.2 持續經營(續)

#### (3) 監控本集團的經營現金流

本集團已採取多項措施加強營運效率，以降低營運成本及提升本集團的競爭力。於截至2020年6月30日止六個月，本集團已優化生產及整合資源於上海生產基地，以盡量減少經營現金流出及爭取財政資源。

#### (4) 來自大成生化間接主要股東的財務支持

本集團已收到農投於2019年6月30日發出的更新確認函，其會於未來24個月為本集團及大成生化集團繼續按持續經營基準提供財務支持，並承擔附註16所述的財務擔保合約可能產生的所有責任。上述本集團所獲的支持並無需以本集團任何資產作抵押。

此外，本集團於本期間透過與農投集團簽訂若干玉米採購合約，以保障玉米顆粒的供應，從而確保本集團上游營運恢復後，玉米顆粒供應充足。

農投為國有企業，於2016年8月成立，其於2020年6月30日的未經審核資產淨值約為人民幣1,951,000,000元(2019年12月31日：約人民幣2,102,000,000元)，其負責整合吉林省農業板塊的國有投資。本公司管理層認為農投將能夠支持本集團及大成生化集團的營運，以及為其於吉林省農業板塊的多項投資之間提供協同效應，並向本集團及大成生化集團提供足夠及充足的財務支持。

編製簡明綜合財務報表所依據的持續經營假設的有效性，取決於上述本公司管理層採取措施的成果以及事態的發展。董事建議透過上述步驟獲取額外營運資金。經考慮上述步驟、內部資源、現有及預期可獲得的銀行融資，本集團將擁有充足的營運資金以應付自2020年6月30日起至少12個月的營運需要。因此，本集團簡明綜合財務報表是按持續經營基準編製。

倘持續經營基礎假設不適用，可能須作出調整，以反映資產可能需要按現時簡明綜合財務狀況表所記錄以外的金額變現。此外，本集團或須確認可能出現的額外負債，並將非流動資產及非流動負債分別重新分類為流動資產及流動負債。



# 簡明綜合財務報表附註

截至2020年6月30日止六個月

## 2. 編製基準及會計政策(續)

### 2.3 會計政策變動及披露

本期間的簡明綜合財務報表所採納的會計政策與編製本集團截至2019年12月31日止年度的全年財務報表所採納者一致，惟以下與本集團相關及自本期間開始生效的新訂／經修訂香港財務報告準則(「香港財務報告準則」)除外。

香港會計準則第1號及香港會計準則第8號修訂本	重大的定義
香港會計準則第39號、香港財務報告準則第7號及香港財務報告準則第9號修訂本	利率基準改革
香港財務報告準則第3號修訂本	業務的定義

本集團的會計政策及本期間和往年所呈報金額並未因採納新訂／經修訂香港財務報告準則而產生重大變化。

## 3. 營運分部資料

就管理而言，本集團根據其產品及服務組成各業務單位，並具有兩個(截至2019年6月30日止六個月：兩個)可呈報營運分部如下：

- (i) 玉米提煉產品分部，包括玉米澱粉、蛋白粉、玉米油及其他玉米提煉產品的生產及銷售；及
- (ii) 玉米甜味劑分部，包括葡萄糖漿、麥芽糖漿、高果糖漿及麥芽糊精的生產及銷售。

管理層(為主要營運決策者)就本集團各營運分部的業績進行獨立監察，以便對資源分配及表現評估作出決策。分部表現是按可呈報分部溢利或虧損(其為經調整除稅前溢利或虧損的計量基準)作出評估。經調整除稅前溢利或虧損的計量方式與本集團除稅前溢利或虧損者貫徹一致，惟該計量並不包括財務成本以及公司收入及開支。

分部間銷售及轉撥是參考當時向第三方進行銷售所用的現行市價進行交易。

### 3. 營運分部資料(續)

#### (a) 分部業績

截至6月30日止六個月

	玉米提煉產品		玉米甜味劑		合計	
	2020年 (未經審核) 千港元	2019年 (未經審核) 千港元	2020年 (未經審核) 千港元	2019年 (未經審核) 千港元	2020年 (未經審核) 千港元	2019年 (未經審核) 千港元
分部收益：						
銷售予外界客戶	205,681	410,375	228,895	465,628	434,576	876,003
分部間銷售	15,819	81,011	1,136	56,505	16,955	137,516
	221,500	491,386	230,031	522,133	451,531	1,013,519
對賬：						
分部間銷售抵銷					(16,955)	(137,516)
收益					434,576	876,003
分部業績	(29,830)	(16,560)	(42,370)	(42,473)	(72,200)	(59,033)
對賬：						
未分配銀行利息及其他公司收入					195	341
公司及其他未分配開支					(3,649)	(6,605)
財務成本					(75,544)	(37,337)
除稅前虧損					(151,198)	(102,634)
所得稅開支					—	—
本期間虧損					(151,198)	(102,634)

#### (b) 地區資料

截至6月30日止六個月

	中國		亞洲地區及其他		合計	
	2020年 (未經審核) 千港元	2019年 (未經審核) 千港元	2020年 (未經審核) 千港元	2019年 (未經審核) 千港元	2020年 (未經審核) 千港元	2019年 (未經審核) 千港元
分部收益：						
來自外界客戶的收益	415,720	810,313	18,856	65,690	434,576	876,003



## 簡明綜合財務報表附註

截至2020年6月30日止六個月

### 4. 收益、其他收入及所得

	截至6月30日止六個月	
	2020年 (未經審核) 千港元	2019年 (未經審核) 千港元
香港財務報告準則第15號中來自客戶合約的收益		
貨物銷售 (a)	434,576	876,003
其他收入及所得		
遞延收入攤銷	1,077	2,709
銀行利息收入	195	341
銷售包裝物料及副產品所得收益，淨值	—	1,504
政府補助 (b)	162	105
分包收入	1,291	2,018
應收貿易賬款及應收票據減值撥回，淨值	1,092	861
豁免應付款項	810	—
其他	1,600	1,848
	6,227	9,386

備註：

- (a) 香港財務報告準則第15號中來自客戶合約的收益是按定額價格計算並於某一時點確認。
- (b) 政府補助指給予本公司一家附屬公司的獎勵，毋須遵守其他義務及條件。

### 5. 財務成本

	截至6月30日止六個月	
	2020年 (未經審核) 千港元	2019年 (未經審核) 千港元
銀行及其他借貸利息	27,834	27,861
應付貿易賬款利息	47,150	8,705
貼現應收票據的財務成本	503	611
租賃負債利息	57	160
	75,544	37,337

## 6. 除稅前虧損

本集團的除稅前虧損已扣除(計入)：

	截至6月30日止六個月	
	2020年 (未經審核) 千港元	2019年 (未經審核) 千港元
僱員福利開支(不包括董事酬金)		
— 工資及薪金	37,792	48,280
— 退休金計劃供款	6,131	16,307
	<b>43,923</b>	<b>64,587</b>
出售存貨的成本(a)	<b>383,435</b>	792,558
折舊		
— 物業、廠房及設備	37,825	37,524
— 使用權資產	4,572	6,145
遞延收入攤銷	(1,077)	(2,709)
出售物業、廠房及設備虧損，淨值	—	17
匯兌虧損，淨值	124	142
收購物業、廠房及設備的已付按金減值	62	—
存貨(撇減撥回)撇減，淨值(計入銷售成本)	(671)	7,091
應收貿易賬款及應收票據減值撥回，淨值	(1,092)	(861)
預付款項、按金及其他應收款項減值，淨值	2,118	1,631

備註：

(a) 出售存貨的成本包括僱員福利開支、折舊及存貨(撇減撥回)撇減，有關款項亦已按各收入及開支類別計入於上表個別披露的相關金額內。

## 7. 所得稅開支

由於於本期間及截至2019年6月30日止六個月，本集團於香港並無產生應課稅溢利，因此並無就香港利得稅作出撥備。

由於於本期間及截至2019年6月30日止六個月，本集團位於中國的所有附屬公司均產生稅項虧損，故並無就中國企業所得稅作出撥備。

## 8. 每股虧損

本期間每股基本虧損按本公司擁有人應佔本期間虧損約151,198,000港元(截至2019年6月30日止六個月：102,634,000港元)及本期間已發行普通股加權平均數1,527,586,000股(截至2019年6月30日止六個月：1,527,586,000股)計算。

由於本期間及截至2019年6月30日止六個月並無潛在攤薄影響的普通股，每股攤薄虧損與每股基本虧損相同。



## 簡明綜合財務報表附註

截至2020年6月30日止六個月

### 9. 股息

董事會不建議派發本期間的任何中期股息(截至2019年6月30日止六個月：無)。

### 10. 物業、廠房及設備

	2020年 6月30日 (未經審核) 千港元	2019年 12月31日 (經審核) 千港元
於2020年1月1日／2019年1月1日	806,693	798,859
添置	1,071	23,906
物業重估收益	—	70,544
出售	—	(1,141)
折舊	(37,825)	(70,110)
匯兌調整	(7,430)	(15,365)
於2020年6月30日／2019年12月31日	762,509	806,693

### 11. 應收貿易賬款及應收票據

	2020年 6月30日 (未經審核) 千港元	2019年 12月31日 (經審核) 千港元
應收貿易賬款	143,406	261,314
應收票據	3,846	2,907
虧損撥備	147,252 (71,792)	264,221 (73,693)
	75,460	190,528

本集團一般授予慣常客戶30至90日(2019年12月31日：30至90日)信貸期。本集團嚴格監管結欠的應收賬款。本集團管理層亦會定期覆核逾期結餘。

應收貿易賬款及應收票據並不計息。於呈報期末，本集團於應收貿易賬款及應收票據總值中來自本集團的最大客戶及五大客戶的信貸風險集中度分別為17%(2019年12月31日：15%)及48%(2019年12月31日：43%)。

## 11. 應收貿易賬款及應收票據(續)

於呈報期末，應收貿易賬款及應收票據根據發票日期計算的賬齡分析如下：

	2020年 6月30日 (未經審核) 千港元	2019年 12月31日 (經審核) 千港元
一個月內	45,121	150,015
一至兩個月	20,193	32,160
兩至三個月	5,806	4,386
三個月以上	4,340	3,967
	<b>75,460</b>	<b>190,528</b>

## 12. 預付款項、按金及其他應收款項

	2020年 6月30日 (未經審核) 千港元	2019年 12月31日 (經審核) 千港元
預付款項	13,333	15,071
按金及其他應收賬款	16,358	6,740
中國增值稅(「增值稅」)及其他應收稅項	14,113	23,377
	<b>43,804</b>	<b>45,188</b>



## 簡明綜合財務報表附註

截至2020年6月30日止六個月

### 13. 應付貿易賬款

	2020年 6月30日 (未經審核) 千港元	2019年 12月31日 (經審核) 千港元
應付貿易賬款		
— 予第三方(a)	75,704	222,854
— 予農投集團(b)	181,941	170,242
	<b>257,645</b>	<b>393,096</b>

備註：

- (a) 於2019年12月31日，應付第三方的貿易賬款包括應付一家國有供應商的餘額約67,000,000港元，該應付貿易賬款並無抵押及於信貸期屆滿後按年利率8%至9%計息。本期間內，農投收購該國有供應商的100%股本權益，而相應應付餘額於2020年6月30日應付農投集團的貿易賬款中披露。
- (b) 應付農投集團的貿易賬款並無抵押及於信貸期屆滿後按年利率11%至12%（2019年12月31日：年利率8.5%）計息。

本集團一般獲得供應商給予30至90日（2019年12月31日：30至90日）的信貸期。

於呈報期末，應付貿易賬款自收到所購買貨品日期起計的賬齡分析如下：

	2020年 6月30日 (未經審核) 千港元	2019年 12月31日 (經審核) 千港元
一個月內	11,875	230,752
一至兩個月	4,373	24,708
兩至三個月	1,341	5,833
三個月以上	240,056	131,803
	<b>257,645</b>	<b>393,096</b>



#### 14. 其他應付款項及應計項目

	2020年 6月30日 (未經審核) 千港元	2019年 12月31日 (經審核) 千港元
購置機器應付款項	3,158	3,322
客戶按金及預付款項	24,093	54,062
應付增值稅及其他應付稅項	95,580	93,671
應計費用	54,150	60,733
應付利息	94,076	41,952
	<b>271,057</b>	<b>253,740</b>

#### 15. 股本

	2020年 6月30日 (未經審核) 千港元	2019年 12月31日 (經審核) 千港元
法定：		
100,000,000,000股(2019年12月31日：100,000,000,000股) 每股面值0.10港元的普通股	10,000,000	10,000,000
已發行及繳足：		
1,527,586,000股(2019年12月31日：1,527,586,000股) 每股面值0.10港元的普通股	152,759	152,759

#### 16. 財務擔保合約

帝豪食品連同大成生化若干同系附屬公司共同就大金倉自2010年起獲授予的財務融資向中國的一家金融機構提供企業擔保。該等財務融資的最高金額於2020年6月30日為人民幣2,500,000,000元(2019年12月31日：人民幣2,500,000,000元)。然而，因本集團管理層未能取得充足及可靠的大金倉財務資料，故專業估值師無法完成估值。因此，並無就財務擔保合約於簡明綜合財務報表中確認財務擔保負債。



# 簡明綜合財務報表附註

截至2020年6月30日止六個月

## 17. 資本承擔

	2020年 6月30日 (未經審核) 千港元	2019年 12月31日 (經審核) 千港元
已訂約，但未撥備： 購買或興建物業、廠房及設備	<b>5,505</b>	5,566

## 18. 關連方交易

除簡明綜合財務報表其他部分所披露的資料外，本集團於本期間曾與關連方進行下列交易：

### (a) 與關連方的交易

	截至6月30日止六個月	
	2020年 (未經審核) 千港元	2019年 (未經審核) 千港元
向同系附屬公司採購		
— 玉米澱粉及其他原材料 (a)	<b>392</b>	89,777
向同系附屬公司銷售		
— 玉米甜味劑 (b)	<b>21</b>	180
向農投集團採購玉米顆粒 (c)	<b>19,840</b>	300,396
向農投集團銷售玉米澱粉 (d)	<b>14,597</b>	—
應付農投集團貿易賬款利息 (c)	<b>47,150</b>	3,685
向一家同系附屬公司補償公用設施成本 (e)	<b>1,469</b>	5,536
向同系附屬公司支付租金 (f)	<b>2,285</b>	2,664

## 18. 關連方交易 (續)

### (a) 與關連方的交易 (續)

備註：

- (a) 本集團於本期間向同系附屬公司採購玉米澱粉及其他原材料。該等採購根據日期為2019年2月28日有關本集團向大成生化集團採購玉米澱粉及其他原材料、本集團向大成生化集團銷售玉米甜味劑及大成生化集團向本集團供應電、水及蒸汽及提供污水處理服務的各项協議(「新大綱協議」)進行。
- (b) 本集團向同系附屬公司出售玉米甜味劑。該等銷售根據新大綱協議作出。
- (c) 本集團向農投集團採購玉米顆粒。該等採購根據日期為2018年9月12日有關農投集團向本集團成員供應玉米顆粒的新主供應協議進行。對農投集團的應付貿易賬款為無抵押，且於信貸期屆滿後按年利率11%至12%計息。
- (d) 本集團向農投集團出售玉米澱粉。該等銷售根據日期為2018年9月12日有關供應玉米澱粉及其他以玉米為原料的產品的主銷售協議進行。
- (e) 本集團採用一家同系附屬公司提供的公用設施。該等公用設施成本根據新大綱協議支銷。
- (f) 本集團向同系附屬公司租用若干土地及物業。租金開支根據各方之間簽訂的租賃協議支銷。所披露的金額指透過計入與同系附屬公司的往來賬戶所支付的租賃款項。

### (b) 本集團主要管理人員的酬金

	截至6月30日止六個月	
	2020年 (未經審核) 千港元	2019年 (未經審核) 千港元
短期僱員福利	306	717
退休金計劃供款	—	9
終止福利	—	65
支付予主要管理人員的酬金總值	306	791

### (c) 與同系附屬公司的結餘

與同系附屬公司的結餘為無抵押、免息及無固定還款期。該等結餘與其公允值相若。