



**GLOBAL  
Sweeteners**

大成糖業控股有限公司

**GLOBAL Sweeteners Holdings Limited**



**ESG Report 2010 - 2011**  
Environmental, Social and Governance

**2010-2011年度**  
環境、社會及管治報告



# 目錄

## 行政總裁聲明

<b>1. 工作環境</b>	<b>1</b>
1.1 工作環境	1
1.2 職業健康與安全	5
1.3 職業發展與培訓	7
1.4 勞工標準	8
<b>2. 環境保護</b>	<b>9</b>
2.1 排放物	9
2.2 資源利用	12
2.3 環境及生態影響	20
<b>3. 經營管理</b>	<b>21</b>
3.1 供應鏈管理	21
3.2 產品安全	25
3.3 反腐敗	30
<b>4. 社會參與</b>	<b>31</b>

## 行政總裁聲明

近年，各方投資者對上市公司管治理念及價值的評估，除了研究其行業及營運狀況外，亦同時從其他各個方面去了解公司的基礎價值觀。一般而言，企業在環境保護、社會責任及企業管治理念等方面的貢獻和準則皆被列為評估標準之列。大成糖業作為一家香港上市公司，除了在業務上追求增長，亦不斷於環境保護、社會責任及企業管治等範疇精益求精；同時亦希望透過增強企業透明度，從而實現並提高企業的社會責任感。為此，本集團於今年首次整理並發佈環境、社會及管治報告，務求達至最佳實務準則。

本報告載列了本集團於工作環境、環境保護、經營管理及社會參與四個方面的策略與實踐。通過本報告，大成糖業股東、投資者、利益相關者及關聯社群可對本集團的企業文化與企業軟實力有更深刻及全面的瞭解。

本報告亦是本集團回顧企業於環境、社會及管治方面成效的渠道。我們既為成果感到驕傲及自豪，亦為不足找到了改善餘地。於日後的經營發展中，本集團將進一步完善內部機制，推廣企業文化；堅持改革創新，貫徹節能減排；強調持續發展，加強信譽品格；提高管理效能，增強競爭優勢。

由於本報告為本集團的首份環境、社會及管治報告，部份未盡事項我們將於日後不斷完善並且定期更新，亦歡迎社會各界人士透過本公司各個對外通訊渠道，就本報告或本集團環境、社會及管治工作提出建議及意見。

行政總裁

張法政

二零一三年三月

# 1. 工作環境

大成糖業控股有限公司（「大成糖業」或「本公司」）及其附屬公司（統稱為「本集團」）著重人力資源對其成功的重要性。大成糖業高度評價每位員工對於集團邁向成功所作出的貢獻，著重為員工打造健康及融洽的工作環境，為員工能更好地投身集團服務打下良好基礎。大成糖業致力於建立能自律、擅創新、有承擔的企業文化。我們積極招攬業內優才加盟，為企業及員工創造一個共同成長、共享成果的平臺。除了具競爭力的薪酬外，大成糖業還為員工提供技能培訓、職業規劃及發展機會。大成糖業對於工作環境及職業安全的重視，是企業獲得成功的要素之一。

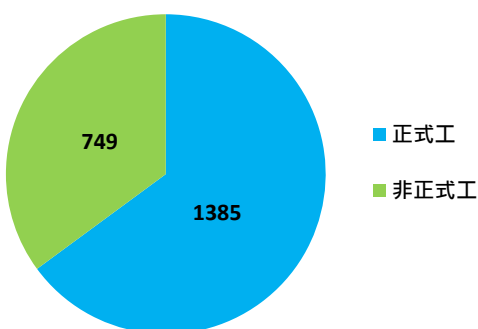
## 1.1 工作環境

### 1.1.1 員工結構

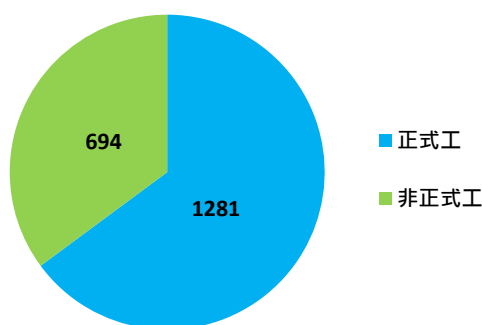
大成糖業的實體業務位於長春、大連、錦州及上海，總部位於香港。員工結構如下圖標示：

#### 員工僱傭類型

2011年員工人數按僱傭類型分類

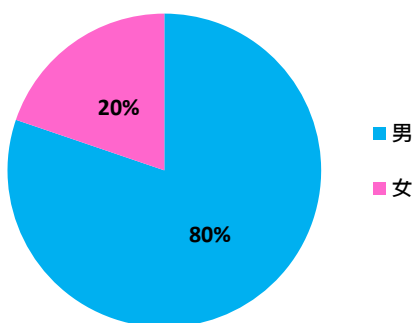


2010年員工人數按僱傭類型分類

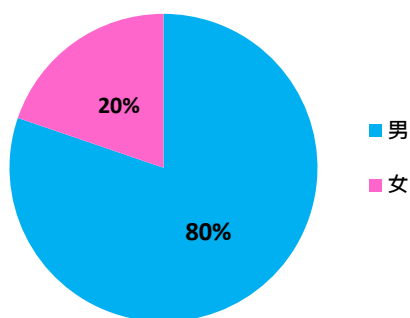


#### 員工性別分類

2011年員工人數按性別統計



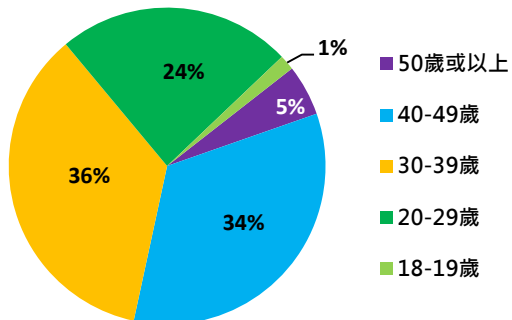
2010年員工人數按性別統計



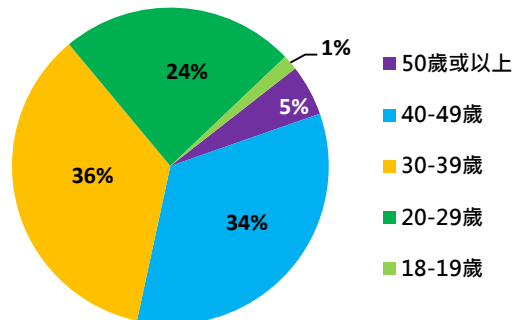
# 1. 工作環境

## 員工年齡分佈

2011年員工年齡層分佈

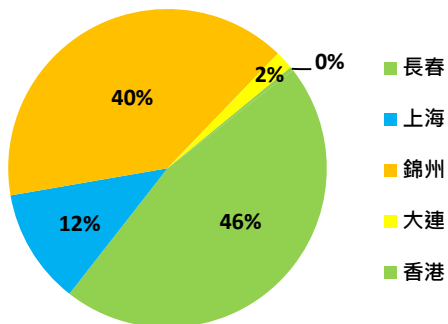


2010年員工年齡層分佈

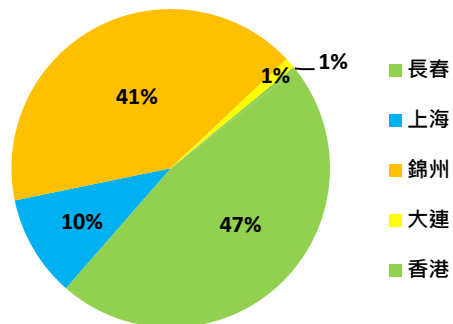


## 員工地域分佈

2011年員工人數按地域分佈



2010年員工人數按地域分佈



備註：

2011年：截至2011年12月31日

2010年：截至2010年12月31日

# 1. 工作環境

## 1.1.2 人員流動

2011年的員工離職率為22% (2010年：22%)。在所有離職員工中，臨時僱員佔約62% (2010年：58%)。員工離職情況如下表所示：

### 員工離職情況 (按地域分佈分類)

		長春	上海	錦州	大連	香港	合計
2011年	全職僱員	50	86	43	2	0	181
	臨時僱員	237	10	51	1	0	299
	離職人數總計	287	96	94	3	0	480
	離職率	29%	38%	11%	8%	0%	22%
<hr/>							
2010年	全職僱員	29	69	52	1	0	151
	臨時僱員	154	0	46	1	0	201
	離職人數總計	183	69	98	2	0	352
	離職率	32%	34%	12%	10%	0%	22%

### 員工離職情況 (按年齡及僱傭類型分類)

		50歲或以上	40-49歲	30-39歲	20-29歲	18-19歲	合計
<b>2011年</b>							
全職僱員		3	20	48	95	15	181
臨時僱員		42	72	97	76	12	299
合計		45	92	145	171	27	480
離職人員比例		9%	19%	30%	36%	6%	100%
<hr/>							
<b>2010年</b>							
全職僱員		4	16	51	70	10	151
臨時僱員		14	65	79	40	3	201
合計		18	81	130	110	13	352
離職人員比例		5%	23%	37%	31%	4%	100%

備註：

2011年：2011年1月1日至2011年12月31日期間之數據

2010年：2010年1月1日至2010年12月31日期間之數據

## 1. 工作環境

作為一家負責任的企業，大成糖業致力於為員工提供安全及健康的工作環境。人力資源部負責處理員工的所有相關事宜，包括人員招聘、薪酬標準、工作時間及其他福利的規定，確保集團內部規定遵守國家及當地勞動法規。

### 1.1.3 工作時間

本集團位於中國的所有員工之工作時間符合《中華人民共和國勞動法》及《中華人民共和國勞動合同法》中的有關要求。

本集團位於中國的公司，辦公室職員每週工作5天，每天8小時。生產工人實行輪班制度，每8小時換班。若需要員工超時工作，集團會依照國家勞動法的有關規定，向員工支付逾時工作報酬。員工的休息日及公眾假期與國家勞動法規定一致。與員工簽訂的僱傭合同中，對工作時間、休息日及公眾假期的休假安排作了明確規定。

香港公司遵循香港勞工法例，員工每週工作5天，每天8小時，且於僱傭期內享受休息日、公眾假期及帶薪年假。

### 1.1.4 員工福利

大成糖業相信，一個積極向上的工作團隊對於企業發展尤為重要。為保持團隊競爭力，集團每年會為每一位員工根據其工作表現調整薪酬福利。除此之外，員工還享有全面的醫療保險、工傷保險及退休保障（如強制性公積金）。

大成糖業集團依照國家法律法規為所有員工購買保險，相關法律法規包括：

- 《中華人民共和國勞動法》
- 《中華人民共和國勞動合同法》
- 《上海市城鎮職工基本醫療保險辦法》
- 《法定最低工資條例》(香港)
- 《強制性公積金計劃條例》(香港)
- 《僱員補償條例》(香港)

此外，集團還為合資格員工提供福利住房。福利住房的申請人根據服務年限及綜合表現選取。

在中國農曆新年，集團會向員工派發食品及生活必需品應節。集團亦會對家庭困難的員工提供協助。



# 1. 工作環境

## 1.2 職業健康與安全

大成糖業致力於為員工提供一個安全、無危害的工作環境。除了及時瞭解國家及當地主管部門及政府單位的最新法律法規以外，本公司還定期對廠房的工作環境進行評估，以確保員工的健康與安全。有關措施包括各種內部控制程序，如設立安全監察小組監督廠房生產情況、擬定事故報告規程、制定急救預案及改善措施等，並確保事故報告能即時呈交管理層。所有員工在履行職務之前均接受過有關培訓，以確保員工能勝任工作。公司亦會持續提供後期培訓，避免員工於工作中發生意外。

### 1.2.1 工傷情況

#### 2011年工傷情況概覽

大成糖業 廠房位置	工傷次數	工傷人數	死亡人數	事故引致的 員工誤工日數	事故描述
長春	0	0	0	0	不適用
上海	0	0	0	0	不適用
錦州	0	0	0	0	不適用
大連	0	0	0	0	不適用
香港	0	0	0	0	不適用
合計	0	0	0	0	不適用

#### 2010年工傷情況概覽

大成糖業 廠房位置	工傷次數	工傷人數	死亡人數	事故引致的 員工誤工日數	事故描述
長春	1	1	0	60	工人將產品卸車時因疏忽發生意外，導致右手中指骨折
上海	0	0	0	0	不適用
錦州	0	0	0	0	不適用
大連	0	0	0	0	不適用
香港	0	0	0	0	不適用
合計	1	1	0	60	不適用

備註：

2011年：2011年1月1日至2011年12月31日期間之數據

2010年：2010年1月1日至2010年12月31日期間之數據

# 1. 工作環境

## 1.2.2 工業事故或災害

本集團於2011年及2010年均沒有發生任何工業事故或災害。

## 1.2.3 職業健康與安全措施的實施與監管

大成糖業各廠房均嚴格遵照國家與當地勞動法及相關安全規定執行。本集團所遵循的相關法律法規如下：

- 《中華人民共和國安全生產法》
- 《工傷保險條例》
- 《工傷認定辦法》
- 《中華人民共和國職業病防治法》
- 《危險化學品安全管理條例》
- 《中華人民共和國動物防疫法》

本集團為員工制定了工作守則（「守則」），當中包含了詳盡的職業健康與安全規程，要求生產過程中必須遵守上述國家法律法規。本集團設立了安全監察小組（「監察小組」），監督生產過程是否嚴格按照規程執行。監察小組通過每週的安全檢查，確保生產安全，規避潛在風險；亦會定期檢討及完善守則，並及時對員工進行內部安全培訓。守則亦規定了發生緊急情況或事故的善後對策。

# 1. 工作環境

## 1.3 職業發展與培訓

大成糖業為員工的個人及職業發展提供充分空間，所有為集團作出貢獻的員工均獲得職業發展及晉升機會。為使員工具備履行其崗位職責所必須的知識與技能，本集團為不同崗位的員工提供相應的培訓方案，當中包括內部培訓及外部機構培訓，以確保員工的表現符合公司期許及適應市場變化。

本集團積極推進良好的企業管治，安排高級管理層及主管出席各類研討會，如監管機構或其他專業機構組織的企業管治最佳實務建議、股價敏感資料、風險管理及最新上市條例等相關主題研討會。該類培訓資料經整理後會呈交董事會，亦會作為內部培訓材料給相關部門的基層員工傳閱。集團亦為董事會提供內部培訓，作為企業管治的一部份。

### 1.3.1 中國各地廠房員工之培訓方案

#### 基層員工：

大成糖業各附屬公司遵循集團的培訓要求，為不同崗位的員工提供專屬培訓方案。所有員工於就職前必須接受內部培訓（包括生產工藝流程、設備操作指南、崗位技能培訓、職業安全培訓、企業管理架構及管理制度培訓）。

此外，集團為員工提供在職培訓，如技能培訓、職業規劃指引及晉升培訓等，引導員工進行職業發展，不斷提高工作技能。各部門主管根據需要及要求，為本部門員工製定年度培訓標準、內容及計劃，人力資源部根據部門主管的評估及建議執行員工培訓。培訓結束後，員工須接受各類測評、考試及問卷調查，以評估培訓的績效與成果。公司亦會定期舉辦有關培訓的知識競賽及討論會，為員工提供一個評估培訓成果及交流培訓心得的平臺。

於2011年，由於新建附屬公司開始運營而導致培訓增多，本集團各廠房的基層員工平均有41.7小時（2010年：22.5小時）的培訓時間，接受培訓的員工比例為100%（2010年：100%）。

#### 主管級或以上管理人員的培訓：

主管級或以上管理人員的培訓主要以內部培訓為主。當外間舉行不定期的專題演講、或因市場變化而有培訓需要時，亦會輔以研討會、座談會等外部培訓。主管級或以上管理人員的培訓項目包括企業文化、市場拓展、提高管理能力及強化執行力的培訓。這些培訓主要通過研討會、或數碼光碟及文件的學習而修得。於2011年，本集團旗下部份附屬公司為主管級或以上管理人員提供有關食品安全、成本控制及職業規劃的相關培訓。

於2011年，本集團主管級或以上管理人員平均有21小時（2010年：19小時）的培訓時間，接受培訓的主管級或以上管理人員比例為70%（2010年：70%）。

# 1. 工作環境

## 1.3.2 香港總部員工之培訓方案

香港總部對所有基層員工進行有關企業經營情況、企業管治及企業文化的介紹，並提供員工守則作為工作指引。

高級管理層的培訓主要通過參與由監管機構或其他專業機構，如香港會計師工會、香港公司秘書工會及香港投資者關係協會等組織的研討會及課程實現。

## 1.4 勞工標準

大成糖業有嚴謹的招聘流程，避免聘用童工及強迫勞工個案的發生。由於本集團的實體業務位於中國，本集團的勞工標準及招聘流程嚴格遵照國家及當地勞工法例執行。

有關禁止聘用童工及強迫勞工的法律法規包括：

- 《中華人民共和國未成年人保護法》
- 《禁止使用童工規定》
- 《未成年工特殊保護規定》

### 1.4.1 招聘流程及標準

作為招聘及內部程序的一環，本集團禁止聘用童工及強迫勞工，此於集團旗下所有附屬公司的招聘指引中均有明確規定。為維持良好的人員構成，本集團各附屬公司為各個部門的不同崗位設立了任職資格及要求，作為招聘員工的準則。招聘新設職位或人員補充時，須由部門主管向人力資源部提出用人申請。人力資源部對申請進行審核，並根據審核結果判定是否准予招聘。本集團的招聘渠道包括各類招聘機構、招聘網站、校園招聘及內部推薦。每位應聘者均須通過筆試及面試，學歷證明及身份證明文件等亦須通過驗證。確認招聘後，人力資源部會與應聘者簽署正式的僱傭合同，並按照中國勞動法的相關要求為每位員工作詳細的人員資料登記。

### 1.4.2 補救措施

如若發現集團內有聘用童工及強迫勞工的情況，本集團將立即向警方及當地勞動部門報告，為當事人提供適當援助，包括將當事人送回原居住地等處理措施。在事件調查過程中，本集團竭力保證附屬公司的員工配合警方及勞動部門的調查。若調查發現確實因疏忽而導致事件發生，本集團將立即與當事人解除僱傭合同，並向當事人就事件而造成的損失及傷害作出補償。然而，若該事件屬於欺詐行為，本集團將採取必要的法律措施，對欺騙行為作出制裁。

## 2. 環境保護

生態系統完整性對於我們的自然環境極其重要。本集團特別注重環境保護，將之視為與企業發展同等重要。在企業發展的同時，本集團始終堅持維持環境的可持續發展。

為此，本集團管理層致力於：

1. 通過自身科研發展，不斷提高生產效率，減少溫室氣體排放；
2. 通過減少廢棄物及制定嚴格的污水處理標準以控制污染物的排放；
3. 加大可循環利用物料及可再生資源的使用力度；
4. 促進能源、水、農作物及其他原材料的可持續利用；
5. 節約能源；
6. 將對生物多樣性及生態系統的影響降至最低；
7. 遵循各廠區的相關環保法規。

### 2.1 排放物

本集團各附屬公司均設立了環保監管小組(「監管小組」)，監管廢氣及廢水的排放，以及有害與無害廢料的產生。監管小組負責制定排放物控制程序及環境保護措施，定期對排放物及環保指標進行考察及評估，確保各項指標符合國家及當地環保法規。各附屬公司亦會定期將排放物監測及分析結果上報至當地環境保護局，並配合環保部門要求，定期向環境監測部門送樣本檢測。

#### 2.1.1 主要排放物及其排放數據

本集團於生產過程中產生的排放物主要包括二氧化硫、氮氧化物、廢水及煤渣。各種排放物的排放量如下表所示：

#### 2011年主要排放物及其排放數據

大成糖業 廠房位置	溫室氣體 二氧化硫	溫室氣體 氮氧化物	廢水	煤渣
	(公噸)	(公噸)	(公噸)	(公噸)
長春	0	0	1,319,633	0
上海	130	28	376,138	*2,200
錦州	356	0	750,936	45,794
大連	0	0	0	0
香港	0	0	0	0
合計	486	28	2,446,707	47,994

\* 本集團於2011年起採用質量更好的煤，煤的燃燒更為完全，煤渣也因此相應減少。

## 2. 環境保護

### 2010年主要排放物及其排放數據

大成糖業 廠房位置	溫室氣體	溫室氣體	廢水 (公噸)	煤渣 (公噸)
	二氧化硫 (公噸)	氮氧化物 (公噸)		
長春	0	0	1,137,595	0
上海	127	27	314,456	2,100
錦州	351	0	895,264	46,473
大連	0	0	0	0
香港	0	0	0	0
<b>合計</b>	<b>478</b>	<b>27</b>	<b>2,347,315</b>	<b>48,573</b>

備註：

2011年： 2011年1月1日至2011年12月31日期間之數據

2010年： 2010年1月1日至2010年12月31日期間之數據

國內排放標準中並未對排放物的總量作出限制，只對排放物的濃度有所要求。本集團附屬公司在領取「排放許可證」時，發證機關會根據各廠房生產設備的規模設定排放物的定量排放值。

於2011年，上海及錦州廠房由於產量增加而排放量相應有所增加，但通過本集團的各項節能減排措施，單排有所下降。

由於本集團位於長春的廠房向大成生化集團採購電及蒸汽，概無該廠區的溫室氣體排放量統計數據。

於2010年及2011年，本集團的廢棄物排放符合當地法律法規的有關規定，期內均沒有接到任何處罰或警告。

#### 2.1.2 遵循有關排放物的法律法規

大成糖業各附屬公司嚴格依照相關法律法規中對排放量及排放標準的要求，對自身排放數據進行監管，相關法律法規包括：

- 《中華人民共和國環境保護法》
- 《製糖工業水污染物排放標準》
- 《中華人民共和國水污染防治法(修正)》
- 《污水排入城鎮下水道水質標準》
- 《上海市污水綜合排放標準》
- 《遼寧省污水綜合排放標準》

## 2. 環境保護

- 《工業爐窯大氣污染物排放標準》
- 《火電廠大氣污染排放標準》
- 《鍋爐大氣污染物排放標準》
- 《中華人民共和國固體廢物污染環境防治法》
- 《工業企業廠界環境噪聲排放標準》

為將廢水處理至排放時於環境無害、或可循環利用，本集團位於中國的各主要生產基地均配備了相應的廢水處理設施（長春廠區除外，該廠區廠房的廢水經本集團之母公司 – 大成生化科技集團有限公司處理），以處理工業廢水及生活污水中的物理、化學及生物污染物。本集團的監管小組每小時對排放的廢水進行取樣化驗，確保廢水PH值、COD含量（化學需氧量）及排放量符合相關法律法規要求。如若發現排放超標，監管小組會立即通知廢水處理廠及生產車間進行整改。此外，廢水排放口更安裝了污染源在線監測系統，該監測系統與當地環保局聯網，當地環保局可在線監測廢水COD含量等排放數據，該等數據亦會實時上傳至市級、省級環保局信息中心。

本集團於生產過程中產生的溫室氣體主要包括二氧化硫及氮氧化合物。與廢水處理一樣，各煙氣排放道亦安裝了污染源在線監測系統，集團監管小組及市級、省級環保局信息中心依此對廢氣排放進行實時監測。

集團發電廠燃煤後產生的煤渣，經處理後作為原材料銷售予磚瓦生產企業。

### 2.1.3 廢水循環利用

為更好地實現節約用水，本集團部份廢水經廢水處理及生物處理後可轉化為再生水循環利用。再生水可於生產中用於冷卻降溫，或日常中用於清潔除塵。其中，錦州廠區每年均有約73,000公噸再生水用於綠化及沖洗。此外，生產過程中所用到的一些催化劑經洗滌過濾後也可以循環再用。

## 2. 環境保護

### 2.2 資源利用

本集團於生產過程中所涉及的資源消耗主要包括水、電、蒸汽、煤及包裝物。由於集團多數產品為食品級產品，水的可靠來源至關重要。因此，本集團的水資源主要來自當地市政供水，以及一部份再生水。電的使用方面，由於本集團多家廠房配備發電廠，約半數生產所需的電可由內部發電廠供給，其餘用電量由當地市政供電部門供給。生產所需的蒸汽主要通過自身電站鍋爐製得，而煤及包裝物的採購主要通過招標形式於市場採購。為保證供應商供貨質量及其服務到位，所有供應商在被確認為本集團合格供應商之前，必須通過本集團的資格認證程序及質量保證程序。

針對資源利用，本集團各附屬公司鼓勵員工參與各類節能降耗方案，不斷提高自身環保意識。節能降耗成果將作為年度評估的其中一個考核指標，對各附屬公司及其員工進行考核。

#### 2.2.1 電、水、蒸汽及煤之資源利用情況

##### 電、水、蒸汽及煤總資源消耗量

	電 ( <sup>1</sup> 000度)	水 (公噸)	蒸汽 (公噸)	煤 (公噸)
2011年	158,324	3,735,193	1,609,636	209,156
2010年	145,122	3,592,584	1,599,684	203,811
變化	9%	4%	1%	3%

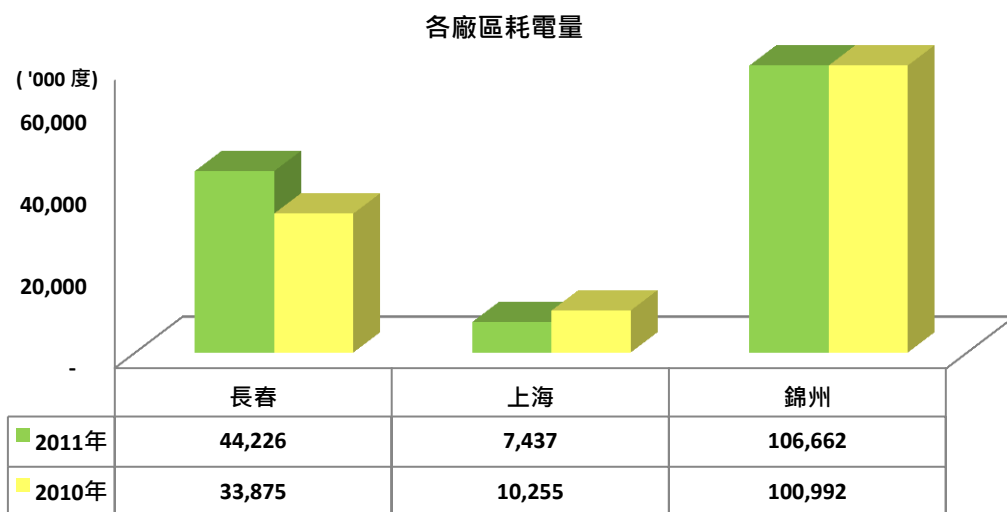
備註：

於2011年，上述物資的總消耗量有所增加，主要由於增設了附屬公司、及產量增加所致。

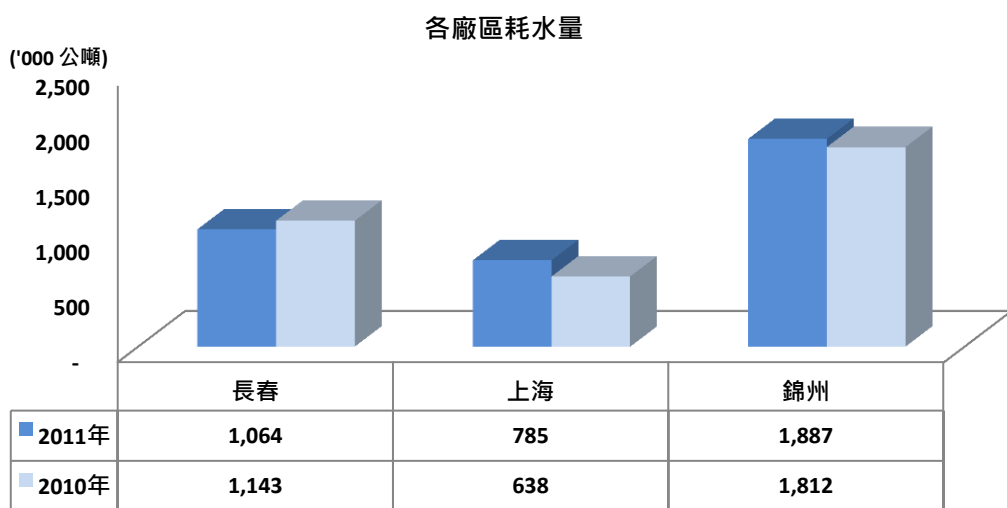


## 2. 環境保護

### 各廠區2011年及2010年耗電量

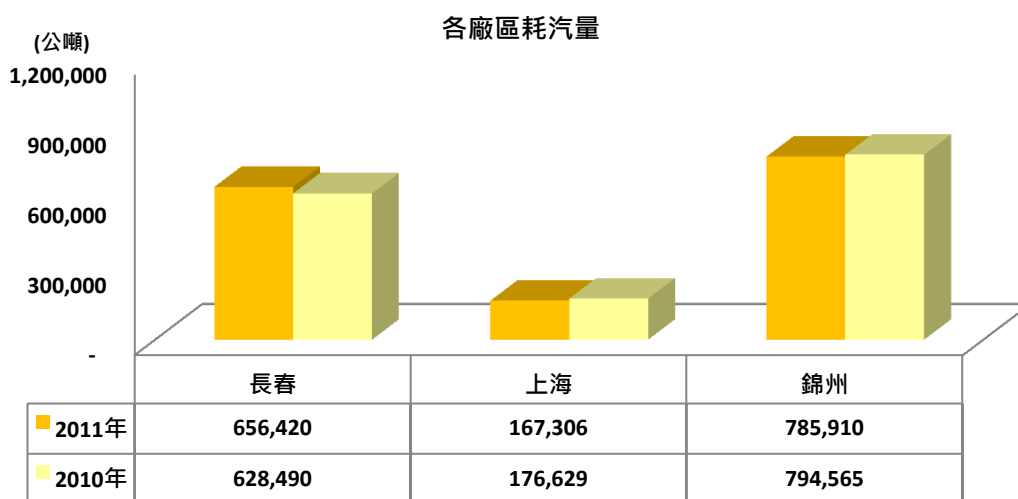


### 各廠區2011年及2010年耗水量

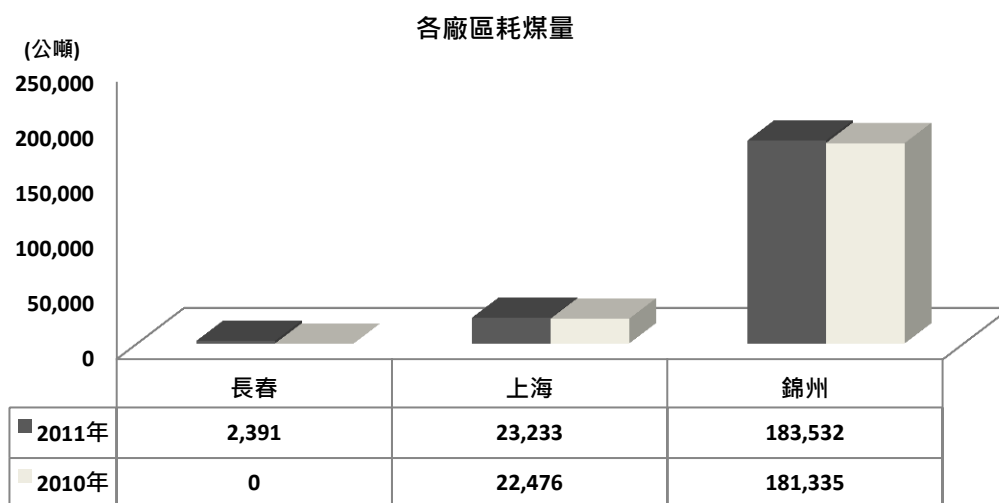


## 2. 環境保護

### 各廠區2011年及2010年耗汽量



### 各廠區2011年及2010年耗煤量



備註：

長春廠區的耗煤量僅包含本集團於2011年11月收購長春金成（一家玉米提煉廠房）後，長春金成用於乾燥玉米的耗煤量。由於本集團長春廠區的公用設施服務由大成生化集團提供，概無該廠區用於製電及產汽的煤耗量統計數據。

## 2. 環境保護

### 電、水、蒸汽及煤總資源消耗量 (按上游及下游分類)

	電 (°000度)	水 (公噸)	蒸汽 (公噸)	煤 (公噸)
<b>2011年</b>				
上游	101,247	1,895,003	747,074	185,923
下游	57,078	1,840,190	862,562	23,233
<b>2010年</b>				
上游	92,932	1,672,430	744,226	181,335
下游	52,190	1,920,154	855,458	22,476

### 生產單位產品的電、水、蒸汽及煤單位資源消耗量

	電 (度)	水 (公噸)	蒸汽 (公噸)	煤 (公噸)
2011年	86.54	2.04	0.88	0.11
2010年	83.19	2.06	0.92	0.12
變化	4%	(1%)	(4%)	(8%)

備註：

由於生產不同產品的單位資源消耗量不同，產品結構的調整令整體單位資源消耗量相應產生變化。

## 2. 環境保護

### 單位資源消耗量 (按廠區分類)

#### 2011年單位資源消耗量

大成糖業 廠房位置	電 (度)	水 (公噸)	蒸汽 (公噸)	煤 (公噸)
長春	50.23	1.21	0.75	-
上海	37.21	3.93	0.84	0.12
錦州	142.37	2.52	1.05	0.24
<b>整體</b>	<b>86.54</b>	<b>2.04</b>	<b>0.88</b>	<b>0.11</b>

#### 2010年單位資源消耗量

大成糖業 廠房位置	電 (度)	水 (公噸)	蒸汽 (公噸)	煤 (公噸)
長春	40.52	1.37	0.75	-
上海	50.02	3.11	0.86	0.11
錦州	143.60	2.58	1.13	0.26
<b>整體</b>	<b>83.19</b>	<b>2.06</b>	<b>0.92</b>	<b>0.12</b>

### 單位資源消耗量 (按上游及下游分類)

	電 (度)	水 (公噸)	蒸汽 (公噸)	煤 (公噸)
<b>2011年</b>				
上游	147.09	2.75	1.09	0.27
下游	50.01	1.61	0.76	0.02
<b>2010年</b>				
上游	158.98	2.86	1.27	0.31
下游	45.00	1.66	0.74	0.02

備註：

2011年：2011年1月1日至2011年12月31日期間之數據

2010年：2010年1月1日至2010年12月31日期間之數據

## 2. 環境保護

### 2.2.2 節能降耗

大成糖業極其重視節能降耗，注重通過持續的科研發展，不斷提高電、水、蒸汽的利用效能。本集團的研發團隊主要通過對生產設施及生產工藝的改造與更新，達到節能降耗的目的；並且節能降耗工作成果斐然，於過去幾年屢受褒獎。

本集團附屬公司名稱	節能獎勵資金 (人民幣)			備註
	2011年	2010年	2009年	
上海好成食品發展有限公司	-	297,000	790,000	改善鍋爐工藝及效能 (使整體能源消耗降低了5%以上)
錦州元成生化科技有限公司	1,440,000	-	2,170,000	改善鍋爐工藝及效能 通過技術改造，提高乾燥設備效能及鍋爐熱效率

本集團制定了《節能降耗管理制度》，確保各附屬公司的電、水、蒸汽及其他原材料得到高效利用。為提高員工的節能意識，本集團更結合生產效率及節能降耗成果，於年度評估中對員工進行綜合評價。此外，本集團定期對所有生產設備進行設備維護及系統校驗，以保證機器運轉情況保持在最佳狀態，保證生產安全。

## 2. 環境保護

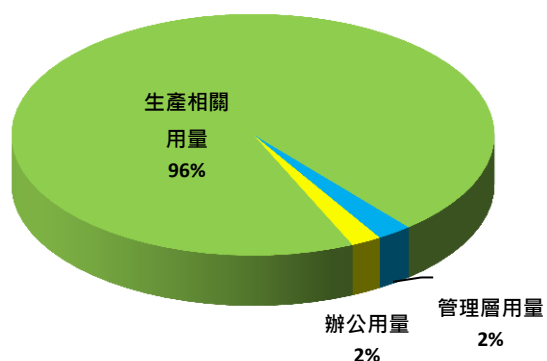
### 2.2.3 燃料消耗量

#### 燃料消耗量 (按類別分類)

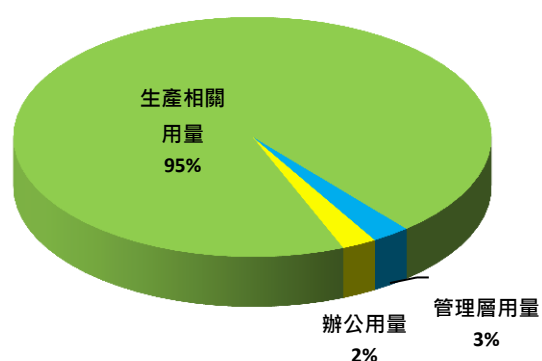
	汽油 (升)	柴油 (升)	合計 (升)
2011年	47,391	1,036,205	1,083,596
2010年	46,200	894,258	940,458
變化	3%	16%	15%

#### 燃料消耗量 (按用途分類)

2011年燃料消耗量



2010年燃料消耗量



備註：

生產相關燃料用量主要涉及原材料及產品的運輸。

## 2. 環境保護

### 2.2.4 包裝物消耗

本集團的包裝物主要分為包裝桶及包裝袋，根據客戶訂單而相應採用符合產品儲存要求及規格的包裝物。本集團亦鼓勵各種形式的包裝物循環再用，其中大部份包裝桶可回收使用。此外，本集團不斷尋求對環境無害及節約成本的新型包裝物料，例如本集團於上海的營銷團隊現已啟用大噸位的玉米澱粉包裝袋，以更好地滿足集裝箱或卡車運輸，提高運輸效率，從而降低運輸成本。

#### 2011年及2010年包裝物消耗量

	包裝桶消耗量	包裝袋消耗量	總消耗量合計	單位產品消耗量
2011年	545,842	13,319,557	13,865,399	7.58
2010年	344,208	13,213,839	13,558,047	7.77
變化	59%	1%	2%	(2%)

備註：

於2011年，包裝物消耗量有所增加，主要由於銷量增加所致。此外，客戶對包裝物規格要求的變化對包裝物消耗亦有一定影響。

#### 2011年及2010年包裝桶消耗量及循環使用情況

	可循環使用 可再用	可循環使用 報廢	不可循環使用 出售	合計
2011年	478,336	334,857	210,985	1,024,178
2010年	515,664	113,172	231,036	859,872

備註：

為鼓勵客戶協助包裝物的回收工作，本集團要求客戶繳納與包裝桶成本等值的押金。若客戶未能歸還或包裝桶有所損壞，則按情況扣除相應押金。

## 2. 環境保護

### 2.3 環境及生態影響

生態系統與我們息息相關，其維持著自然環境的穩定性，為人類提供生活所需。對於一個健全的生態系統機制，維持生物的多樣性至關重要。由於本集團用於生產的主要原材料為玉米顆粒，生產經營中對於生態系統及環境有直接影響。大成糖業致力於維持生物多樣性，將對環境的影響降至最低。

本集團的日常運營及生產過程對於自然環境有輕微影響。如前文所述，本集團溫室氣體的排放符合相關規定，而煤渣及部份廢水經處理後亦可循環利用。在資源利用方面，高效的節能降耗措施，及對循環再用物資的探索已然在大成人的心中生根發芽。儘管如此，本集團將繼續開展調查研究，將施予大自然的烙印逐步消除。

不僅如此，本集團更全面推廣實施辦公及生產自動化，以減少紙張的使用及其餘非必要原材料的消耗。所有有關日常經營的數據及信息，如採購、生產、銷售及財務資料等，均通過電腦生成、收集、儲存、編輯及傳送。於各廠房，生產程序及設備操作全部實現自動化，一方面確保生產精密無誤，另一方面也降低了用於生產記錄的紙張消耗。本集團所有員工均堅決擁護集團節能降耗的號召，紙張的重複利用在本集團是一個習慣做法。

本集團2011年及2010年紙張消耗量如下：

大成糖業 廠房位置	2011年	2010年	變化
長春	241,750	232,000	*4%
上海	91,160	97,000	(6%)
錦州	310,000	269,500	15%
大連	44,000	44,000	0%
香港	313,000	343,100	(9%)
<b>合計</b>	<b>999,910</b>	<b>985,600</b>	<b>1%</b>

\* 長春廠區2011年的紙張消耗量有所增加，主要由於增設了附屬公司。



## 3. 經營管理

可持續發展包含環境及社會兩個方面。對待客戶，我們始終將產品安全置於首位。除了確保產品在生產過程中保持衛生與安全，本集團亦注重對供應鏈進行持續有效的管理。通過為客戶提供優質、安全的產品，本集團建立起良好的聲譽與品牌，並且展現出強烈的社會責任感。此外，為使行業營造出一個健康有序的發展環境，本集團致力於鞏固並提高經營環境的合法性。我們對員工灌輸企業的經營準則，嚴禁貪污、行賄、欺詐或任何形式的犯罪，並制定相應的告密及調查程序，從而強化企業的誠信品質。

### 3.1 供應鏈管理

大成糖業以生產優質、安全的產品作為企業的第一要務，嚴格控制產銷過程中的每一個環節，包括供應鏈管理、生產、包裝、以及物流等各個方面。本集團特就供應鏈管理制定了相關的方針政策，指引員工更好地履行職責。

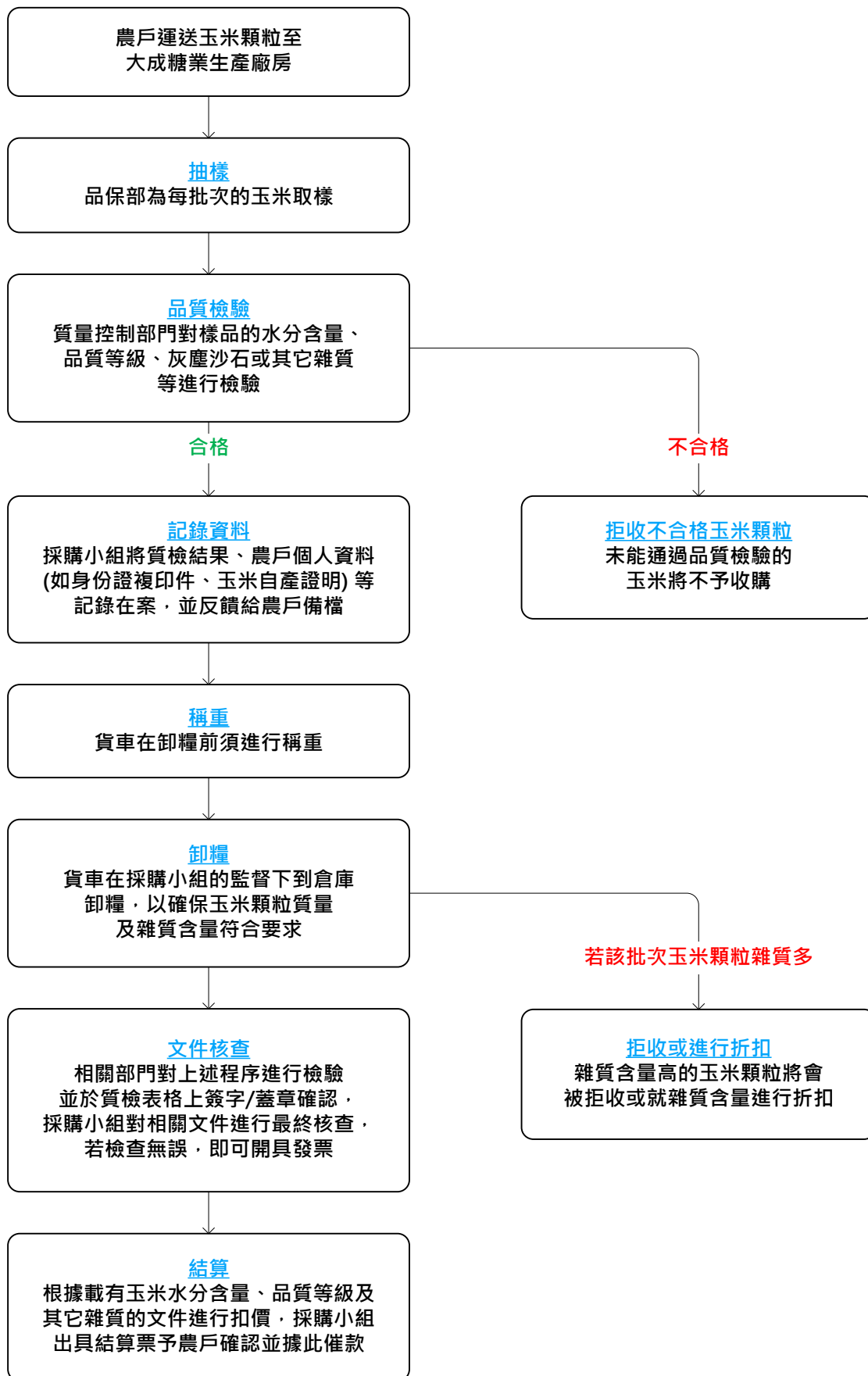
#### 3.1.1 遴選供應商

本集團就供應商的遴選執行嚴格的供應商認證程序，要求所有供應商均須通過系列考核，方可成為本集團的正式供應商。

##### 3.1.1.1 玉米採購程序

本集團生產所需的原材料玉米顆粒主要採購自東北玉米產區，其中絕大部份直接向當地農戶收購。由於玉米是本集團的主要生產原材料，本集團於玉米採購過程中採用嚴格的質量控制及質量保證程序。下圖為本集團的玉米採購流程：

### 3. 經營管理



### 3. 經營管理

#### 3.1.1.2 供應商資料庫的維護 (除玉米以外的採購)

供應商的遴選主要由本集團採購中心負責。採購中心主要著力於市場調查、維護供應商資料庫並定期更新供應商資料。採購中心對所有供應商進行以下幾個方面的考核：

項目	細則
企業資質	檢驗供應商的營業執照、生產許可證等企業資質備案，確認其具備符合生產需求的供貨資格與能力。
企業背景	考察供應商的經營情況、企業信譽、管理體系、環境影響及法律合規性。優先選擇經營情況及企業信譽良好，對環境影響較小的供應商。此外，食品安全是評估過程中的重要考慮，執行完備的生產安全及衛生體系、並且沒有違反任何食品安全條例的供應商方可通過評估。
供貨質量	要求原材料及包裝物料供應商於供貨前送檢樣品，考察基準按照相關國家或行業標準執行。對於與生產密切相關的部份原材料，要求供應商提供有關食品安全及/或質量保證的官方檢測報告。
價格水平	供貨價格是另一個考核重點，評審人員尋求物美與價廉的最佳契合點，在保證質量的前提下力保本集團營運成本控制在最低水平。
交貨能力	持續考察供應商樣品的交付、產品/服務質量、以及供貨的及時性。
後援服務	考察供應商的回饋是否及時有效、訂貨渠道是否便捷快速、售後服務是否到位。

供應商的評估報告將被妥善保管，通過採購中心評估的供應商會被列入供應商資料庫備選。

#### 3.1.1.3 遴選供應商 (除玉米以外的採購)

每年年末，大成糖業各附屬公司均會向採購中心提交年度採購計劃供其批核。該採購計劃包括對設備、原材料等生產物料及日常耗材等採購項目或服務的說明。採購中心將對合理的計劃採購項目及數量進行評估。一經批核，採購中心會就不同的採購項目，從供應商資料庫中選取3家以上的候選供應商供評審小組遴選。評審小組由採購部、生產部、品保部、財務部等多個部門代表共同組成。評審小組根據採購中心所作的報告及供應商的報價對供應商進行審核及評估，並且會適當考慮就同一採購項目採用多個供應商，減少對個別供應商的過分依賴。

採購計劃最終確認後，各附屬公司均會與所選定的供應商簽訂供應合作協議，並於協議中注明雙方的權力與義務。

### 3. 經營管理

#### 3.1.1.4 供應商供貨質量及訂單跟進 (除玉米以外的採購)

為監察供應商的供貨及服務質量，品保部定期進行隨機抽檢。供貨或服務質量不符合本集團要求的供應商將會被予以相應處罰（如進行退款、延付或退貨等處理），若情節嚴重或持續沒有改善，將取消其合格供應商資格。

#### 3.1.2 供應商數量統計 (除玉米以外的採購)

##### 2011年供應商分類及分區統計

大成糖業 廠房位置	設備	原材料	包裝物料	資源	其他	物流	分區合計
長春	131	17	5	3	1	2	159
上海	76	34	8	5	3	6	132
錦州	79	13	7	3	4	15	121
大連	4	7	12	2	0	3	28
<b>分類合計</b>	<b>267</b>	<b>59</b>	<b>30</b>	<b>11</b>	<b>8</b>	<b>26</b>	<b>401</b>

備註：

由於部份供應商同時向多家附屬公司供應貨品或服務，上列表格中供應商分類或分區的合計統計數字並不等於本集團供應商數量的總和。

##### 2011年供應商地理分佈

地理區域	設備	原材料	包裝物料	資源	其他	物流	分區合計
東北地區	107	25	20	5	2	19	178
華北地區	24	9	0	1	1	1	36
華東地區	122	22	10	5	5	6	170
其他地區	14	3	0	0	0	0	17
<b>分類合計</b>	<b>267</b>	<b>59</b>	<b>30</b>	<b>11</b>	<b>8</b>	<b>26</b>	<b>401</b>

## 3. 經營管理

### 3.2 產品安全

作為一家富有社會責任感的企業，大成糖業致力於確保產品安全。特別是我們的產品大多流向食品及飲品行業，在食品安全越發受到國家高度重視的背景下，保證產品質量及安全無疑是集團工作的重中之重。

在生產過程中，本集團始終堅持嚴格的產品質量及安全控制，於業內贏得了良好的口碑。本集團的內部質量控制主要根據ISO9001質量管理體系及ISO14001環境管理體系的相關要求執行，各附屬公司亦先後通過HACCP (危害分析和關鍵控制點) 認證及QS質量安全認證。

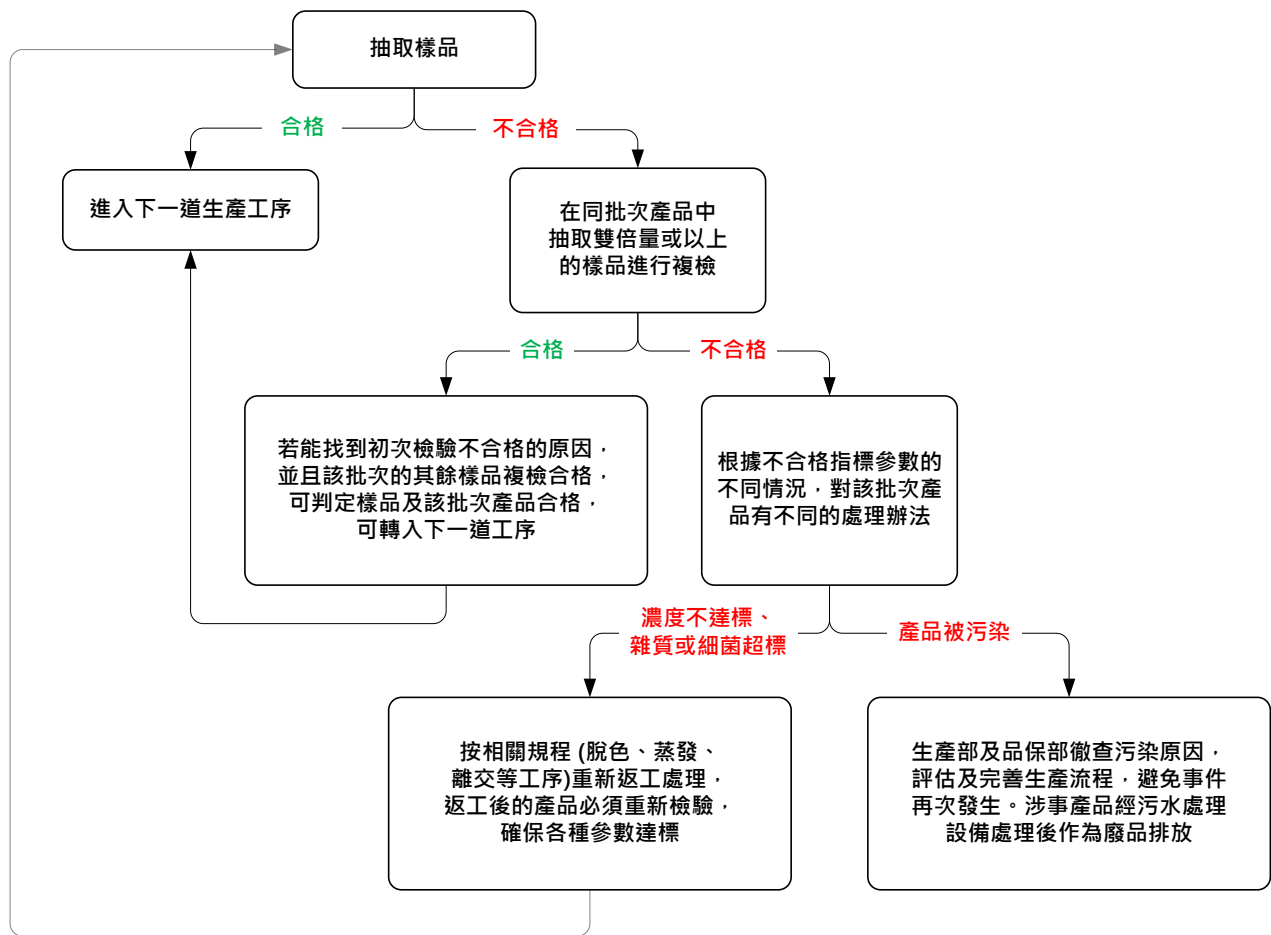
#### 3.2.1 質量檢驗準則及流程

大成糖業為各種產品制定了品質保證指引及標準，包括對原材料、包裝物料及成品等的檢驗。檢驗標準遵循國家及行業標準的相關要求，對各種檢驗對象、檢驗方法與檢驗內容作了詳細說明。本集團就不同類型的原料或產品所採用的檢驗標準簡述如下：

- 原材料及生產物料：品保部及物資使用部門對所有原材料及生產物料進行檢驗，確保其符合相應的國家標準及集團生產需要。未經檢驗或經檢驗不合格的物資嚴禁投入使用。
- 半成品及成品：生產部及品保部是半成品及成品檢驗的主導部門，其中生產部對每一道生產工序及期間所使用的生產物資持續進行監控及檢驗，品保部則負責對成品進行檢驗及不定期抽檢半成品。兩個部門對產品批次、檢驗頻率、樣品規格及合格率等數據如實進行記錄。根據產品的保質期限及客戶的不同種類，品保部通常會對所有批次的檢驗樣品保存3-12個月不等，在發生客戶投訴的情況下，作為調查產品質量問題的依據。

本集團生產過程中的檢驗主要採取隨機抽樣的檢驗方式，檢驗標準按照相關國家或行業標準執行。總體而言，抽樣檢驗貫穿生產過程的各個階段，僅有經檢驗合格的物資方可轉入下一道工序。質量檢驗流程如下圖所示：

### 3. 經營管理



應國家要求，本集團各附屬公司在上述內部檢驗的基礎上，亦會定期將產品交由有專業資格的第三方化驗室或檢驗機構進行檢驗。

- 包裝物料：抽檢清洗後的包裝物料及槽車，檢驗合格後方可進行包裝。包裝過程中對重量進行監控，不允許超過誤差範圍。包裝好的產品在入庫前須再次進行檢驗，以確保產品品質。
- 入庫：成品經檢驗合格後清點入庫。根據國家及行業標準要求，成品庫應保持清潔、通風及乾燥。
- 發貨：發貨前，品保部對即將出貨的產品進行最終取樣檢驗，檢驗合格後開具出廠檢驗報告交予客戶。作為售後服務及品保後續跟進的一環，品保部會根據客戶的不同種類或要求對樣品保留3-12個月。運輸車輛要求經過清潔消毒處理，方可裝載產品。

### 3. 經營管理

本集團產品的相關國家及行業標準包括：

- 葡萄糖漿GB/T20885-2007
- 食用葡萄糖GB/T20880-2007
- 麥芽糖GB/T20883-2007
- 啤酒用糖漿QB/T2687-2005
- 低聚異麥芽糖GB/T20881-2007
- 果葡糖漿GB/T20882-2007
- 麥芽糊精GB/T20884-2007
- 食品添加劑 山梨糖醇液GB7658-2005

#### 3.2.2 產品召回準則及流程

本集團所有出廠產品均經檢驗合格，嚴禁任何存在或潛在產品質量及食品安全問題的產品流入市場。為了確保產品於售後有證據表明存在或可能存在質量缺陷、危及公眾健康及生命安全時本集團能夠相應作出及時處理，減輕對社會群體的風險及危害，本集團特制定了有關產品召回控制程序的指引，並要求本集團所有成員處理問題產品時嚴格遵守指引。

本集團各附屬公司均成立了產品召回小組，該小組由附屬公司總經理直接領導，由品保部牽頭，並由生產部、銷售部、物流部及企管部等多個部門共同配合完成問題產品的召回，召回過程中保證產品召回小組各個成員部門及總公司瞭解事態的最新發展。產品召回程序如下：

1. 銷售部接到有關產品質量或安全問題的客戶投訴，並於收集及瞭解產品事故細節後立即知會品保部。品保部就相關信息進行調查，若經證實產品存在或潛在產品濃度及色澤嚴重不符合要求、細菌含量超標、產品被污染等產品質量或安全問題，應立即報告產品召回小組。產品召回小組通報各相關部門停止生產及銷售問題產品，進入產品召回程序。
2. 生產部接獲通報後儘快對涉事產品的品名、規格、批次、流向、發貨數量及產品庫存等生產記錄作出盤查，並出具產品召回通知單予銷售部執行。
3. 銷售部按照通知要求與客戶聯繫，要求客戶隔離涉事產品，並將產品召回的數量及原因記錄在案，同時通知物流部將產品撤回。物流部對召回產品進行清點統計，包括產品品名、數量、訂單編號及發票號碼等各方面信息，並對召回產品進行隔離存放。
4. 品保部對召回產品進行安全性評估，呈報產品質量缺陷的種類、問題的起因、可能受影響的人群、嚴重程度和緊急程度、以及具體處理辦法（對於受污染或有毒產品實施銷毀處理，對可回收再處理產品(如問題出於色澤及濃度等方面之產品)作出相應處理及加工)，必要時交由第三方化驗室或檢驗機構進行檢驗。相關報告會呈交附屬公司總經理作進一步批示。當產品危及人體安全時，品保部應及時通報官方質量監督部門，並根據事態的嚴重性及官方機構的指導，通過媒體向社會發佈警示信息。此外亦應及時與法律部門溝通，以確保決議與行為的合法性。

### 3. 經營管理

5. 生產部按指示對召回產品進行相應處理。銷售部與客戶進行後期跟進。
6. 企管部對產品召回事件記錄在案並保留相關記錄。
7. 品保部不時對質量保證體系做出修改和驗證，確保產品安全，符合質量要求。

於2010年及2011年，本集團附屬公司概無因產品涉及產品安全問題而召回產品。於上述年度，本集團曾因濃度、色澤及包裝等問題接獲客戶投訴及產品退換要求，詳情載列於下文第3.2.3項。

#### 3.2.3 本集團主營業務客戶投訴及產品退換情況統計

##### 2011年客戶投訴及產品退換事件次數

事件次數	問題類型										合計	
	品質問題		包裝問題		數量問題		錯誤投訴		其它		*投訴	**退換
	*投訴	**退換	*投訴	**退換	*投訴	**退換	*投訴	**退換	*投訴	**退換		
長春	8	2	8	2	2	1	2	0	0	0	20	5
上海	4	0	3	0	0	0	1	0	0	0	8	0
錦州	14	9	5	3	0	0	2	1	1	1	22	14
<b>合計</b>	<b>26</b>	<b>11</b>	<b>16</b>	<b>5</b>	<b>2</b>	<b>1</b>	<b>5</b>	<b>1</b>	<b>1</b>	<b>1</b>	<b>50</b>	<b>19</b>

\* 投訴 – 客戶投訴事件次數

\*\* 退換 – 產品退換事件次數

##### 2011年客戶投訴及產品退換涉事數量

涉事數量 (公噸)	問題類型										合計	
	品質問題		包裝問題		數量問題		錯誤投訴		其它		*投訴	**退換
	*投訴	**退換	*投訴	**退換	*投訴	**退換	*投訴	**退換	*投訴	**退換		
長春	511	76	210	46	1	1	0	0	0	0	722	123
上海	90	0	5	0	0	0	3	0	0	0	98	0
錦州	258	93	39	6	0	0	51	16	39	39	388	154
<b>合計</b>	<b>859</b>	<b>169</b>	<b>254</b>	<b>52</b>	<b>1</b>	<b>1</b>	<b>54</b>	<b>16</b>	<b>39</b>	<b>39</b>	<b>1207</b>	<b>277</b>

\* 投訴 – 客戶投訴涉事數量

\*\* 退換 – 產品退換涉事數量

按客戶投訴及產品退換事件次數統計，大成糖業2011年的客戶投訴率為0.14%，產品退換率為0.05%。  
按客戶投訴及產品退換涉事數量統計，大成糖業2011年的客戶投訴率為0.12%，產品退換率為0.03%。



### 3. 經營管理

#### 3.2.4 遵循有關質量保證與產品安全的法律法規

大成糖業各附屬公司均嚴格遵照國家有關質量保證與產品安全的法律法規，相關法律法規包括：

- 《中華人民共和國食品安全法》
- 《中華人民共和國產品質量法》
- 《中華人民共和國食品衛生法》
- 《中華人民共和國標準化法》
- 《中華人民共和國農業法》
- 《中華人民共和國農產品質量安全法》
- 《中華人民共和國進出口商品檢驗法》
- 《國務院關於加強食品等產品安全監督管理的特別規定》
- 《中華人民共和國消費者權益保護法》

#### 3.2.5 產品責任險

本集團除了通過上述內部控制程序監察產品質量，減少產品質量問題，管理層亦會時常檢驗及評估本集團的風險承擔能力。

本集團於2009年末涉足牛肉零售業務。由於該業務風險相對較高，本集團為該業務投保產品責任險，2011/12年度最高保額為100萬美元（2010/11年度：200萬美元），一方面有助於本集團規避風險，另一方面亦能更好地保障客戶權益。

#### 3.2.6 保密性

大成糖業各附屬公司均為員工制定了書面指引，確保客戶資料得到切實保護。如非因特殊情況而由國家執法部門要求披露，本集團要求所有員工必須為客戶資料保密，嚴格遵守保密指引及國家法律法規。於客戶要求或其他有需要情況下，本集團會與關連人士簽訂保密協議，保障雙方權益。

## 3. 經營管理

### 3.3 反腐敗

企業社會責任及誠信與公平，為本集團的企業價值打下堅實基礎。本集團執行並不斷完善內部控制程序，確保業務經營適當合宜，嚴格遵守相關法律法規及本集團的企業行為守則。

作為一家上市公司，大成糖業遵守香港聯合交易所有限公司發佈的企業管治常規守則（載於香港聯合交易所證券上市規則附錄十四）載列的一切守則條文，並按相關規定成立企業管治委員會，保持公司管治和本集團非金融類內部控制制度的有效性。委員會應引入，並提出關於公司治理的有關原則和審查並確定企業管治政策，從而提高和確保本集團達到企業管治常規實踐的高標準。

除此之外，本集團正在根據相關守則條文制定本集團的企業行為守則，內容包括：

- 1) 企業使命；
- 2) 行政總裁和/或董事會的聲明；
- 3) 企業價值和原則；
- 4) 關於企業與所在社群、環境和社會關係的聲明；
- 5) 道德和行為指引與實務指南；
- 6) 道德行為和不道德行為示例；
- 7) 特定行為規則；及
- 8) 對績效評價的承諾和關於績效評價的資訊。

同時，本集團亦參照香港廉政公署發佈的上市公司防貪指引，努力提高企業內部監控能力，並就此對集團所有員工進行培訓與測試，要求所有員工必須嚴格遵守相關指引及政策。

本集團要求位於中國內地的附屬公司嚴格遵循下列國家法律法規，以遏制貪污賄賂等各種腐敗行為：

- 《中華人民共和國刑法》
- 《中華人民共和國反不正當競爭法》
- 《中華人民共和國反洗錢法》

企業管治委員會連同內控部門正在不斷完善員工紀律守則，內容包括提供、索取和收受利益、接受款待、申報利益衝突、處理公司資訊及財物、查詢及投訴渠道。員工紀律守則相關指引及規程列明了員工因工應酬的報銷制度、接受禮品的價值上限、以及機密資料的處理方式等。本集團亦制定了舉報政策及規程，鼓勵並保護員工及/或利益相關者對腐敗行為的反映。

於2011年及2010年，本集團附屬公司概無牽涉任何關於行賄、勒索、敲詐或洗錢等刑事案件。

## 4. 社會參與

作為可持續發展的一部份，大成糖業在向社會攝取資源的同時積極回饋社會。本集團除了在員工職業發展及環境保護方面作出持續努力外，亦致力於與業務所在地的關聯社群交流，瞭解他們的需求及想法。本集團以開放的態度與利益相關者、員工、地方政府、相關社群及其他行家進行溝通，既鼓勵在項目的企劃與發展過程中通過相互磋商達成共識，同時亦積極投入社會參與。

作為一家製造業企業，大成糖業深知其生產經營會對環境有所影響，因而更盡最大努力將對環境的影響控制在最低水平。大成糖業不僅對廢氣排放及廢水處理進行嚴格控制，更在生產過程中的節能降耗及提效增產範疇上精益求精。該等工作得到各界廣泛認可並且屢受表彰，其中包括由長春市環境保護管理局於2011年授予的「長春環境友好企業」、由錦州市城市供水節水辦公室於2010年授予的「節水工作優秀單位」、由上海市閔行區經濟委員會於2010年授予的「閔行區節能降耗先進單位」及由閔行區環境保護局於2007年頒發的「閔行區綠色企業」等獎項或榮譽稱號。

大成糖業致力於為玉米提煉及玉米甜味劑行業作出貢獻，積極參與相關協會以促進行業、食品安全及生產安全的發展。我們相信，一個健全的行業標準可為行業發展打下堅實的基礎。本集團先後加入了多個業內組織，包括中國食品添加劑和配料協會、中國發酵工業協會及中國焙烤食品糖製品工業協會等。

玉米是本集團的主要原材料，主要由當地農戶提供。最大程度地促進玉米得到更佳應用以及提高玉米的附加價值無疑是本集團的恒久使命，而這對於農戶和企業來說都將得到雙贏互惠的理想效應。為此，本集團加入了省級農業產業化協會，該協會旨在促進農業項目規劃、推進農產品合理應用以及提升農業產業化水平，以提高農戶的生活水平及加強資源的有效利用。

## 4. 社會參與

大成糖業的慈善捐款將捐助有需要人士。其中，優先用於護老及教育的慈善範疇，以回報長者對社會的貢獻及為下一代的更好成長提供資助。除此之外，大成糖業亦會對即時的社會需求作出迅速反應。在發生自然災害的時候，集團上下立即行動，組織捐款賑災，賑災物資交由民間機構或地方政府統一發放。

### 本集團的社會捐贈 (2007年-2010年)

年份	捐款金額	受贈團體
2010年	人民幣24,606元	4•14青海玉樹地震賑災基金
2009年	港幣1,000,000元	香港公益金 (網址: <a href="http://www.commchest.org/hk/home/index.aspx">http://www.commchest.org/hk/home/index.aspx</a> )
2008年	長春廠區 人民幣5,000,000元 (與母公司大成生化科技集團 有限公司合贈)	5•12四川汶川地震賑災基金
	上海廠區 人民幣200,000元	5•12四川汶川地震賑災基金
	上海廠區 人民幣20,000元	上海市慈善基金會 (網址: <a href="http://www.scf.org.cn/">http://www.scf.org.cn/</a> )
	錦州廠區 人民幣2,100元	錦州市慈善總會 (5•12四川汶川地震賑災基金) (網址: <a href="http://www.jzcf.org.cn/">http://www.jzcf.org.cn/</a> )
2007年	上海廠區 人民幣10,000元	上海市慈善基金會 (網址: <a href="http://www.scf.org.cn/">http://www.scf.org.cn/</a> )

我們對社會的承擔亦涵蓋了對員工的關懷。我們鼓勵員工參與各式各樣的社會活動，以培養他們的歸屬感。除了慈善活動，我們的員工亦積極參與當地的體育運動：

1. 東麗杯上海國際馬拉松賽 (網址: <http://www.shmarathon.com/>)
2. 2011年馬橋鎮凌贏杯青年羽毛球比賽
3. 2010年馬橋鎮職工乒乓球個人賽
4. 2010年蘇州金雞湖半程馬拉松賽 (網址: <http://www.suzhou-marathon.com/>)
5. 2009年馬橋鎮第十一屆運動會特殊貢獻獎
6. 2008年奧運聖火傳遞 (長春市)